

# Korony Sąddeckiej

www.lgdkoronasadecka.pl • stowarzyszenie@lgdkoronasadecka.pl • ul. Papieska 2, 33-395 Chelmiec • tel. 18 414 56 55 • kom. 660 675 601

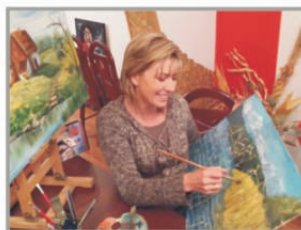
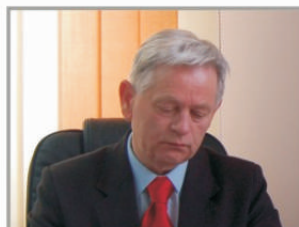
NIG O NAS  
BEZ NAS

BENEFICJENCI OSIA  
**LEADER**  
**PRZESZKOLENI**

WIEŚ  
retro

KONKURS NA  
NAJLEPSZY  
PROJEKT  
EKOLOGICZNY

MINI  
SIEWNIK  
kultura  
kierm  
WARSZYSZENIE  
RYSTYCZNA WIEŚ  
ALEPJSKO-KARPIKIE FORUM WSPÓŁPRACY  
**PIERNIK**  
ŚWIĄTYCZNY  
KOLCZOSPODYŃ  
WIEJSKICH



Europejski Fundusz Rolny na rzecz  
Rozwoju Obszarów Wiejskich



# Spis treści

<b>1. Od wydawcy</b>	3
<b>2. Z bieżącej działalności</b>	4
2.1. LGD na Alpejsko-Karpackim Forum Współpracy	4
2.2. Beneficjenci Osi 4 Leader przeszkoleni	4
2.3. Konkurs na najlepszy projekt ekologiczny	5
2.4. Spotkania z KGW	5
2.5. Warsztaty w glinie – moje dziedzictwo kulturowe	5
2.6. Nic o nas bez nas	6
2.7. Zapraszamy na kiermasz ozdób bożonarodzeniowych	6
<b>3. Dobre praktyki – z myślą o lokalnej twórczości kulturalnej</b>	7
3.1. Gminny Ośrodek Kultury w Chełmcu z siedzibą w Kłęczanach	7
3.2. Regionalne Centrum Promocji i Rozwoju Doliny Królówki	8
3.3. Stowarzyszenie Turystyczna Wieś Retro	9
<b>4. Rozmowy o obszarze LGD</b>	10
4.1. Połączyła nas wspólna kultura i tradycja – wywiad z wódcami gmin Chełmiec, Grybów, Kamionka Wielka	10
4.2. „Chcę po prostu robić to co lubię (...)” - wywiad z Panią Dorotą Leśniak, twórczynią ludową z Gminy Chełmiec	12
<b>5. Wydarzenia społeczno-kulturalne</b>	13
5.1. Wspólnie dla kultury - sukces Gminnych Ośrodków Kultury obszaru LGD „Korona Sądecka”	13
5.2. Mini śpiewnik pieśni patriotycznych	16
5.3. Zabytkowe mogiły w naszych gminach	19
<b>6. Głos społeczności</b>	20
6.1. Gmina Grybów kołami gospodyń wiejskich słynie	20
<b>7. Smaki Korony Sądeckiej</b>	22
7.1. Tradycyjny kołacz z serem – KGW Mystków	22
7.2. Piernik świąteczny – KGW Ptaszkowa	22
7.3. Puszek – KGW Marcinkowice	22
<b>8. Krzyżówka z Koroną Sądecką</b>	23
<b>9. Zapraszamy na siłownię zewnętrzną w Chełmcu.</b>	24



MAGAZYN LOKALNY KORONY SĄDECKIEJ  
Wydawca: LGD „KORONA SĄDECKA” ul. Papieska 2, 33-395 Chełmiec  
ISSN 2391-6907

Adres redakcji: ul. Papieska 2, 33-395 Chełmiec  
Redaktor naczelny: Magdalena Dąbrowska  
Kolegium redakcyjne: Magdalena Dąbrowska, Monika Turek  
Zdjęcia: archiwum LGD „KORONA SĄDECKA”

Wydano: Chełmiec, październik 2014  
Druk: Zakład Poligraficzny STS Czarnków  
Numer: 2 (październik 2014)

Szanowni Państwo, Drodzy Czytelnicy

Bardzo dziękujemy za życzliwe przyjęcie „Magazynu Lokalnego Korony Sądeckiej”. Cieszymy się, że nasza inicjatywa wywołała tyle pozytywnych emocji. Mamy jednocześnie nadzieję, że z pomocą Państwa, będziemy nieustannie podnosić jakość prezentowanego czasopisma.

Drugi numer obfituje w relacje, ale też zapowiedzi wydarzeń społeczno-kulturalnych. W związku z 96 – tą rocznicą odzyskania niepodległości przygotowaliśmy dla Państwa mini śpiewnik pieśni patriotycznych, poprzedzony opisem działań rozgrywających się na terenie LGD, w czasie I wojny światowej. Polecamy wywiady z twórcą lokalnym oraz z władzami gmin Chełmiec, Grybów i Kamionka Wielka a także artykuł pn. „Wspólnie dla Kultury (...)”, streszczenie bieżącej działalności stowarzyszenia oraz tekst o Kołach Gospodyń Wiejskich.

W niniejszym numerze kontynuujemy cykl dobrych praktyk w odniesieniu do projektów zrealizowanych za pośrednictwem LGD, prezentujemy również przepisy kulinarne jak zwykle niezawodnych KGW. Nie lada wyzwanie przygotowaliśmy ponadto dla pasjonatów krzyżówek. Wyrażamy nadzieję, że te i wiele innych atrakcji, uczynią niniejszy Magazyn wartościowym źródłem informacji.

W imieniu Zespołu LGD  
Marcin Bulanda - Prezes



### Gminy obszaru LGD „KORONA SĄDECKA” w obiektywie

gm. Chełmiec



gm. Grybów



gm. Kamionka Wielka



## 2. Z bieżącej działalności

### 2.1. LGD na Alpejsko-Karpackim Forum Współpracy



W dniach 13-14 września 2014 roku pracownicy biura LGD uczestniczyli w Alpejsko-Karpackim Forum Współpracy w Rzeszowie, na którym wspólnie z KGW z Binczarowej oraz z twórcą ludowym Panią Dorotą Leśniak z Trzetrzewiny, prezentowali dziedzictwo kulturowe i przyrodnicze gmin Chełmiec, Grybów i Kamionka Wielka. Ponadto forum było okazją do wymiany doświadczeń oraz nawiązania kontaktów z przedstawicielami następujących

państw: Ukraina, Niemcy, Belgia, Rumunia, Słowacja, Rosja, Węgry, Katalonia oraz Szwajcaria.

Organizatorzy o forum:

Tegoroczna edycja odbywała się pod hasłem „Karpaty – pomiędzy mistyką a inteligentnym rozwojem” oraz była poświęcona inauguracji Marki Karpackiej „CARPATHIA” – innowacyjnej terytorialnej marki Karpat wykreowanej przez

Stowarzyszenie Euroregion Karpacki Polska wspólnie z Instytutem Turystyki w Sierre. „Carpathia” stanowić ma nowy, silny impuls do rozwoju gospodarki karpackiej i turystyki opartej na bogatym dziedzictwie kulturowym oraz unikalnej przyrodzie obszaru Karpat. Jest to idea łącząca instytucje, środowiska i mieszkańców Euroregionu Karpackiego w tworzeniu wspólnej przestrzeni społeczno – gospodarczej.

### 2.2. Beneficjenci Osi 4 Leader przeszkoleni

W dniu 29.09.2014 r. w Gminnym Ośrodku Kultury w Kamionce Wielkiej odbyło się szkolenie dla beneficjentów osi 4 Leader, przedmiotem którego było przybliżenie zasad związanych z realizacją oraz rozliczaniem projektów. W szczególności omówione zostały: zapisy umowy o dofinansowanie projektu, w tym obowiązki beneficjenta, zasada konkurencyjności wydatków, wniosek o płatność, sprawozdanie z realizacji operacji oraz ankiety monitorujące. Szkolenie przeprowadziła Pani Anna Kocur - praktyk, zajmujący się doradztwem dla beneficjentów. Drodzy Beneficjenci - o czym warto pamiętać przy realizacji projektów:

- REALIZOWANIE PROJEKTU ZGODNIE Z WNIOSEM O DOFINANSOWANIE ORAZ ZAPISAMI UMOWY.
- PŁATNOŚCI BEZGOTÓWKOWE!!! – płatność gotówką możliwa jest jedynie w sytuacji, gdy transakcja nie przekracza 1 tys. złotych (uwaga: jeżeli z jednego sklepu mamy trzy faktury po 400 zł każdą, to należy je zsumować – po zsumowaniu transakcja przekracza 1 tys. złotych, stąd każdą fakturę należy zapłacić przelewem).
- INFORMACJA O WSPÓŁFINANSOWANIU PROJEKTU.
- ZACHOWANIE CELU PROJEKTU – w przypadku projektów inwestycyjnych przez okres 5 lat od dnia przyznania pomocy.
- INFORMOWANIE SAMORZĄDU W OJEWÓDZTWA / AGENCJI RESTRUKTURYZACJI I MODERNIZACJI ROLNICTWA O WSZELKICH ZMIANACH W PROJEKCIE.
- NIEFINANSOWANIE PROJEKTU Z INNYCH ŚRODKÓW PUBLICZNYCH, z wyłączeniem współfinansowania z Funduszu Kościelnego, lub z dochodów własnych jednostek samorządu terytorialnego lub subwencji ogólnej.
- ZŁOŻENIE WNIOSKU O PŁATNOŚĆ W TERMINIE WYNIKAJĄCYM Z UMOWY.

## 2.3. Konkurs na najlepszy projekt ekologiczny

Miło nam poinformować, że obecnie trwają prace nad najlepszym projektem ekologicznym. Do udziału w konkursie zgłosiło się 9 podmiotów:

1. Punkt Przedszkolny w Kłęczanach
2. Szkoła Podstawowa w Krasnem Potockiem
3. Przedszkole „Bajkowa Kraina” w Piątkowej
4. Szkoła Podstawowa im. Marszałka Józefa Piłsudskiego w Marcinkowicach (klasy 1-3)
5. Szkoła Podstawowa im. Marszałka Józefa Piłsudskiego w Marcinkowicach (oddział przedszkolny)
6. Przedszkole Integracyjne „Bajkowa Kraina” w Biczycach Dolnych
7. Szkoła Podstawowa im. Armii Krajowej w Gródku
8. Szkoła Podstawowa w Librantowej (klasy 0-3)
9. Niepubliczne Przedszkole Akademia Uśmiechu w Kamionce Wielkiej.

Bardzo dziękujemy za aktywność i życzymy powodzenia. Konkurs adresowany był do przedszkoli, oddziałów przedszkolnych, punktów przedszkolnych oraz klas 1-3 szkół podstawowych z obszaru LGD „KORONA SADECKA” tj. z terenu gmin Chełmiec, Grybów oraz Kamionka Wielka. Nad projektem ekologicznym dzieci będą mogły pracować w okresie 29 września – 17 listopad 2014 r. Efekty prac (dokumentacja z przebiegu projektu: zdjęcia, notatki, rysunki itp.) winny

## 2.4. Spotkania z KGW

W dniach 19.09.2014 r. oraz 29.09.2014 r. LGD „KORONA SADECKA” zorganizowała spotkania dla przedstawicieli kół gospodyń wiejskich z gmin: Chełmiec, Grybów oraz Kamionka Wielka. Celem spotkań było omówienie zasad rejestracji gminnych stowarzyszeń KGW oraz możliwości pozyskania dofinansowania na ich działalność. Spotkanie było ponadto okazją do poznania oczekiwań społeczności lokalnej, co zapewne zapoczątkuje w tworzeniu kolejnych numerów naszego magazynu.

### Cele konkursu

- zaangażowanie najmłodszych (przedszkola, oddziały przedszkolne, punkty przedszkolne oraz klasy 1-3 Szkół Podstawowych) mieszkańców obszaru LGD w podejmowanie działań proekologicznych;
- kształtowanie postaw ekologicznych, podnoszenie świadomości ekologicznej i odpowiedzialności ludzi za stan najbliższego środowiska
- uświadamianie dzieciom potrzeb harmonijnego współżycia człowieka z przyrodą, poznawanie podstawowych zasad ochrony środowiska;
- realizacja celów LSR, w szczególności celu szczegółowego II.3 "Rozwój inicjatyw w zakresie ochrony środowiska" oraz Przedsięwzięcie nr II.3.1 „Szanuj zieleń” – promocja działań proekologicznych wśród społeczności lokalnej.

być dostarczone do siedziby LGD „KORONA SADECKA” (ul. Papieska 2, 33-395 Chełmiec) wraz z kartą zgłoszenia projektu do konkursu do dnia 21 listopada 2014 r. Forma projektu jest dowolna. Może to być np. wystawa prac związanych z ochroną środowiska, może to być kampania dotycząca postaw proekologicznych. Sam pomysł będzie również oceniany, stąd organizator nie narzuca uczestnikom sztywnych ram. Finał konkursu zaplanowano na grudzień 2014 r.

Komisja Konkursowa dokona wyboru najlepszego projektu ekologicznego w oparciu o następujące kryteria:

- pomysł na projekt - jego innowacyjność (0-5 pkt),

- powiązanie z zasobami (przyrodniczymi, kulturowymi, turystycznymi) obszaru LGD tj. gmin Chełmiec, Grybów oraz Kamionka Wielka (0-5 pkt);

- liczba osób zaangażowanych w realizację projektu (0-5 pkt);

- rozpropagowanie projektu wśród społeczności lokalnej (0-5 pkt).

Dla zwycięzców zorganizowane zostaną warsztaty filmowo-dziennikarskie, w wymiarze 4 spotkania po 90 minut. Warsztaty zakończą się wypracowaniem 5 minutowego filmiku dotyczącego promocji postaw proekologicznych. Wszyscy uczestnicy otrzymają gadżety promocyjne LGD oraz dyplomy.

## 2.5. Warsztaty w glinie – moje dziedzictwo kulturowe

LGD „KORONA SADECKA” zorganizowała warsztaty ceramiczne dla dzieci i młodzieży szkół podstawowych i gimnazjalnych gmin Chełmiec, Grybów oraz Kamionka Wielka. Motywem przewodnim zajęć jest dziedzictwo kulturowe obszaru LGD. Promocja przedmiotowego dziedzictwa jest szczególnie ważna dla najmłodszych. W czasach dominacji kultury masowej należy dbać o lokalność i jej przymioty. Stąd to właśnie w młodych ludziach należy wykształcić przywiązanie do dziedzictwa, będącego częścią ich zamieszkania. Tak zrodziła się potrzeba połączenia zabawy

(warsztaty w glinie) z jednoczesnym poznawaniem lokalnego dziedzictwa kulturowego.

Na potrzeby warsztatów każdy uczestnik otrzyma: glinę, angoby, szkliva, narzędzia, fartuchy, koło garncarskie oraz różne pomoce dydaktyczne. Łącznie w okresie październik-grudzień zorganizowanych zostanie osiem 2-godzinnych spotkań, w których uczestniczyć będzie 15 osób. Warsztaty prowadzone będą w Zespole Szkół nr 2 w Kamionce Wielkiej przez pracownię Ceramiki Artystycznej „Irma”.

**Planowane efekty warsztatów:**

- zapoznanie się z materiałem rzeźbiarskim, jakim jest glina;
- zapoznanie się z technikami modelowania ręcznego oraz technikami przy użyciu narzędzi

rzeźbiarskich;

- rozwijanie postaw twórczych, wyobraźni oraz ciekawości poznawania świata poprzez realizację własnych pomysłów w pracach z gliny;
- poznawanie gliny poprzez wykorzystanie i rozbudzenie naturalnego potencjału dzieci,

jakimi są kreatywność, otwartość, wrażliwość;

- integracja dzieci poprzez współpracę, wzajemne wsparcie i pomoc podczas wykonywania pracy;
- ćwiczenie sprawności manualnej i koordynacji wzrokowo-ruchowej;
- poznanie dziedzictwa kulturowego obszaru LGD

**2.6. Nic o nas bez nas**

Jednym z celów lokalnej grupy działania jest inicjowanie przedsięwzięć przyczyniających się do budowy aktywnych postaw wśród społeczności lokalnej. Slogan „Nic o nas bez nas” staje się szczególnie wymowny w kontekście zbliżających się wyborów samorządowych. Pamiętajmy, że troska o sprawy lokalne winna być dla nas priorytetem. Stąd zachęcamy do wzięcia spraw w swoje ręce i wyboru kierunku rozwoju gmin Chełmiec, Grybów i Kamionka Wielka.

LGD „KORONA SĄDECKA” nie popiera konkretnych kandydatów do rad gmin, powiatów, sejmików województw czy na wójtów, gdyż nie zajmujemy się polityką. Niemniej poprzez funkcje naszego magazynu lokalnego - informacyjną oraz promocyjną - zachęcamy do aktywnego włączenia się w sprawy lokalne.

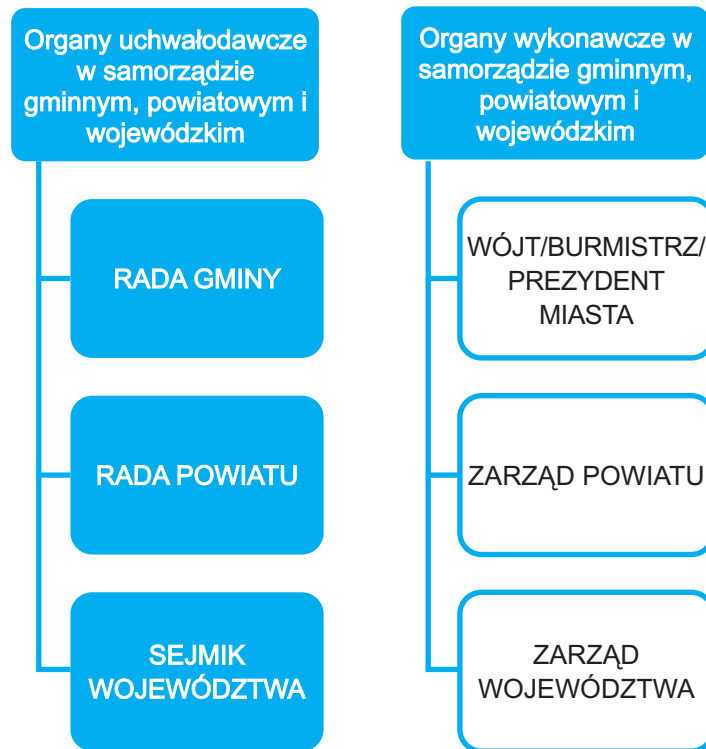
Gmina to nasze wspólne dobro. Pamiętajmy, że to mieszkańcy gminy z mocy prawa tworzą wspólnotę samorządową i to oni podejmują rozstrzygnięcia w głosowaniu powszechnym (poprzez wybory i referendum) lub za pośrednictwem organów gminy. Pozwoliliśmy sobie napisać parę zdań o gminie, gdyż to ona jest najbliższą mieszkańcom – ich problemów oraz oczekiwań. Zgodnie z ustawą o samorządzie gminnym, do zadań własnych gminy należą m.in. sprawy:

- ładu przestrzennego, gospodarki nieruchomościami, ochrony środowiska i przyrody oraz gospodarki wodnej;

- gminnych dróg, ulic, mostów;
- wodociągów i zaopatrzenia w wodę, kanalizacji, usuwania i oczyszczania ścieków komunalnych;
- ochrony zdrowia;
- pomocy społecznej;
- kultury;
- edukacji publicznej;
- porządku publicznego i bezpieczeństwa obywateli.

Za niepokojący należy uznać fakt, że prawie połowa uprawnionych do głosowania nie bierze udziału w wyborach. Stąd apel o korzystanie z przynależnych przywilejów - 16 listopada 2014 roku zadbajmy o nasze małe ojczyzny.

Bezpośrednio wybieramy radnych gminy, powiatu i sejmiku województwa oraz wójtów/burmistrzów/prezydentów miast. Natomiast zarząd powiatu oraz zarząd województwa wybierany jest kolejno przez radę powiatu oraz sejmik województwa.

**2.7. Zapraszamy na kiermasz ozdób bożonarodzeniowych**

W trzecim tygodniu grudnia LGD „KORONA SĄDECKA” planuje zorganizować w każdej gminie obszaru LGD, tj. w Chełmcu, w Grybowie oraz w Kamionce Wielkiej, kiermasz ozdób bożonarodzeniowych.

Osoby zainteresowane czynnym uczestnictwem w przedmiotowym wydarzeniu – poprzez wystawienie własnych prac – winny zgłosić ten fakt do biura LGD (ul. Papińska 2, 33-395 Chełmiec, tel. 184145655). Do współpracy

zapraszamy Koła Gospodyń Wiejskich, twórców ludowych, szkoły, przedszkola, stowarzyszenia oraz inne podmioty chcące zaprezentować swój dorobek.

Niech połączy nas świąteczna tradycja!

### 3. DOBRE PRAKTYKI - z MYŚLĄ O LOKALNEJ TWÓRCZOŚCI KULTURALNEJ

Lokalna twórczość kulturalna to dziedzictwo, które należy pielegnować. Z takiego założenia wyszli beneficjenci działania „Małe projekty”, którzy zrealizowali szereg przedsięwzięć w przedmiotowym zakresie. Poniżej przedstawiliśmy te, które w naszym odczuciu są przykładem inicjatyw wartych promowania.

Wnioskodawca:	Gminny Ośrodek Kultury w Chełmcu z siedzibą w Klęczanach
Tytułem projektu:	Cykl spotkań z Chełmiecką Tradycją – warsztaty sztuki ludowej forma promocji lokalnej twórczości
Wartość całkowita projektu:	21 284,65 zł
Kwota dofinansowania:	13 618,50 zł

Projekt polegał na organizacji warsztatów rękodzieła ludowego tj. koronki klockowej, koronki szydełkowej, malarstwa sztalugowego, malowania na szkle, rzeźbiarstwa, haftu oraz zajęć kulinarnych. Warsztaty odbywały się w 7 miejscowościach Gminy Chełmec, przy współpracy z artystami ludowymi oraz rzemieślnikami. Projekt skierowany był do dzieci i młodzieży należących do szkolnych kół plastycznych a także osób dorosłych zainteresowanych twórczością ludową. Uczestnicy poprzez udział w warsztatach poznali technikę danego rękodzieła oraz mieli możliwość bezpośredniego kontaktu z twórcą i jego warsztatem pracy. W ramach projektu wydano folder prezentujący zajęcia oraz prace wykonane przez uczestników. Elementem kończącym zadanie była wystawa prac przygotowanych podczas warsztatów, która odbyła się w Miasteczku Galicyjskim w Nowym Sączu.



#### Czy wiesz że:

- Malarstwo na szkle jest w Polsce jedną z tych gałęzi sztuk plastycznych, która stanowi ewenement w skali światowej.
- Hafciarstwo to metoda ozdabiania tkanin, filcu lub skóry polegająca na wyszywaniu na nich wzorów za pomocą igły lub szydełka oraz nici i różnych dodatków.
- Makatki były ozdobą każdej kuchni, na nich znajdowało się wiele przysłów i porzekadeł ludowych. Wykonane były na białej bawełnianej tkaninie, dowolną techniką (ściegiem sznureczkowym), krawędzie makatki były wykonane pół krzyżykiem lub ścięciem dzierganym.
- Rzeźba jest prawdopodobnie najstarszą ze sztuk plastycznych, od malarstwa i grafiki odróżnia ją trójwymiarowość. Wyróżnić można rzeźby pełne i płaskorzeźby tzw. reliefy.
- Koronka klockowa zagościła w Polsce w XVI wieku dzięki Królowej Bonie, która sprowadziła z Włoch nauczycieli tej

techniki, a ogromny popyt na ozdoby do szat dworskich oraz strojów liturgicznych przyczynił się do jej popularyzacji.

Legendarny początek koronki klockowej:

...."Dawno temu pewna tkaczka zostawiła na noc swój fartuszek przy krośnie. Kiedy wróciła do pracy, zastała na nim uwinętą piękną pajęczynę. Splot nici i delikatność tak ją zachwyciły, że zapragnęła mieć coś równie wspaniałego. Niestety nie miała pajęczych zdolności, nici wciąż jej się płątały. Zrozpaczona popadła w depresję, przekonana, że nigdy nie już nie uda jej się stworzyć niczego zachwycającego. Narzeczony, chcąc ulżyć w cierpieniu swojej ukochanej, wystrugał niewielkie klocki w kształcie szpilek z rączkami. Dzięki owinięciu nitki wokół klocka i operowaniu klockami przy przekładaniu, nici przestały się płątać, a spod rąk dziewczyny zaczęły wychodzić niesamowicie delikatne koronki”...

(„Dziedzictwo kulturowe Korony Sądeckiej”).



Wnioskodawca:	Regionalne Centrum Promocji i Rozwoju Doliny Królówki
Tytułem projektu:	Świętojańskie Powitanie Lata w Królowej Górnej - organizacja imprezy prezentującej lokalną twórczość kulturalną.
Wartość całkowita projektu:	30 465,89 zł
Kwota dofinansowania:	24 325,00 zł



Impreza „Świętojańskie powitanie lata w Królowej Górnej” została zainicjowana przez Stowarzyszenie Regionalne Centrum Promocji i Rozwoju Doliny Królówki oraz samych mieszkańców. Miała na celu rozpowszechnianie i promocję tradycji regionalnych oraz kultywowanie i krzewienie dorobku kultury i historii ludowej obszaru LGD. W ramach projektu w dniach 29-30.06.2013 r., na estradzie w miejscowości Królowa Górna, zorganizowano ogólnodostępną imprezę plenerową.

Organizatorzy imprezy zapewnili duże zróżnicowanie atrakcji i rodzajów oferowanej rozrywki tak, aby odpowiadała różnym grupom docelowym począwszy od starszych a skończywszy na najmłodszych uczestnikach.

Pierwszy dzień imprezy miał charakter głównie sportowo – rekreacyjny. Po występie cheerleaderek rozegrano turnieje piłki nożnej, kolejno występ artysty – zonglerki piłkarskiej Freestyle Football Szymona Skalskiego oraz warsztaty. Na zakończenie pierwszego dnia odbyła się dyskoteka z DJ MIKA. Drugi dzień imprezy rozpoczęła msza św. w kościele Parafialnym w Królowej Górnej, po czym zespoły szkolne zaprezentowały swoje talenty na scenie widowiskowej.

Dużym zainteresowaniem cieszyły się pokazy i konkursy przygotowane przez członków Zakonu Rycerskiego Ziemi Bieckiej. Przeprowadzono również konkurs plastyczny oraz konkurs wianków. Na scenie zaprezentowały się trzy zespoły muzyczne

o zróżnicowanym charakterze prezentowanej muzyki. Impreza zakończyła się zabawą taneczną, w trakcie której w godzinach nocnych dziewczęta z obszaru LGD „KORONA SĄDECKA” w strojach i wiankach płały przy ognisku nawiązując do tradycji obchodów świętojańskich.

W ramach projektu organizatorzy zapewnili również atrakcje dla najmłodszych w postaci karuzeli oraz dmuchanej zjeżdżalni, natomiast młodzież i starsi mogli przeżyć dreszczek emocji turlając się w kuli Zorbing. Impreza „Świętojańskie powitanie lata” w Królowej Górnej wpisała się w stały kalendarz imprez i jest żywą reklamą atrakcji turystycznych regionu poprzez prezentację lokalnej kultury i historycznych tradycji.



Wnioskodawca:	Stowarzyszenie Turystyczna Wieś Retro
Tytułem projektu:	Wydanie publikacji promującej dziedzictwo kulturowe obszaru „KORONY SADECKIEJ” tj. Gminy Chełmiec, Grybów i Kamionka Wielka
Wartość całkowita projektu:	37 637,62 zł
Kwota dofinansowania:	25 000,00 zł

W ramach projektu wydano 2000 sztuk publikacji albumowej promującej obszar LGD „KORONA SADECKA”. Stare zwyczaje, starodawne posty, przyspiewki, przepisy, zwyczaje, obrzędy - to wszystko znajdziemy w „Dziedzictwie kulturowym Korony Sąddeckiej”. Ponadto album prezentuje zespoły folklorystyczne oraz twórców ludowych działających na obszarze gmin Chełmiec, Grybów i Kamionka Wielka. Publikacja została nieodpłatnie przekazana gminom, bibliotekom, "LGD KORONA SADECKA", Gminnym Ośrodkom Kultury oraz KGW z obszaru LGD.



### Czy wiesz że:

- Rok obrzędowy zaczynał się „na świętą Łucję” czyli 13 grudnia, wierzono powszechnie że od tej daty dzień staje się coraz dłuższy stąd powiedzenie „Święta Łuca dnia przyrzuca”.
- Okres od Bożego Narodzenia do Trzech króli nazywany był „Godnymi Świętami” lub „Godami”, była czasem ważnym bogatym w różne zwyczaje.
- Szczodroki to małe bułeczki, okrągłe lub podługne pieczone z mąki pszennej, mieszanej a często i żytniej, które gospodynie piekły na sylwestra.
- W Wielki Czwartek panny myły się w rzece lub strumyku, co miało zapewnić piękną cerę.
- W Wielki Piątek przy Bożym Grobie stała

straż – Turki. Zwyczaj ten sięga korzeniami końca XVII wieku. Wywodzi się bezpośrednio z wydarzeń związanych z odsieczą wiedeńską – wyprawa króla Jana III Sobieskiego przeciw Turkom oblegającym stolicę Austrii w 1683 roku.

- Święteczny Poniedziałek nazywano oblewanym: „Dawniej lali się do suchej nitki, wiadrami a kogo dopadli, to i w rzyce namacali”. Najbardziej oblana dziewczyna cieszyła się, że ją chłopaki najlepiej lubią. Oblewanie wodą miało zapewnić dostatek roślinom rozpoczynającym wegetację.

Te i wiele innych ciekawostek, obrzędów, wróżb, przepowiedni można znaleźć w „Dziedzictwie kulturowym Korony Sąddeckiej”. Zachęcamy do lektury.

## 4. Rozmowy o obszarze LGD

### 4.1. Połączyła nas wspólna kultura i tradycja

– wywiad z wóldarzami gmin Chełmiec, Grybów, Kamionka Wielka

Szanowni Państwo, często jest tak, że zachwycamy się krajobrazem czy dokonaniai innych gmin, miast czy państw, zapominając o własnym dziedzictwie. Jakże wymowne są często powtarzane słowa „Cudze chwalicie, swego nie znacie”. I to prawda – może czas pomyśleć, by potencjał, zwłaszcza ten kulturowy i turystyczny naszych małych ojczyzn, był pogłębiany i promowany. Udało nam się namówić na rozmowę wóldtów gmin obszaru LGD „KORONA SĄDECKA”. Pytaliśmy ich o współpracę, o plany na przyszłość, o codzienne działania. Fragment rozmowy poniżej.

**LGD: Jako wóldarze gmin znacie Panowie bardzo dobrze potencjał. Proszę nam powiedzieć, co ma w sobie takiego Gmina Chełmiec, Grybów oraz Kamionka Wielka – dlaczego warto tu mieszkać?**

#### **Wóldt Gminy Chełmiec:**

Jestem związany z Gminą Chełmiec od urodzenia i nie wyobrażam sobie lepszego miejsca do życia. Po pierwsze: mieszkańcy, po drugie: widoki, po trzecie: dobrze rozwinięta infrastruktura sportowo-rekreacyjna oraz techniczna. Wszystko to sprawia, że nasza gmina pomimo rozproszonego terenu (zwanego obwarzankiem Nowego Sącza) tworzy spójny, kompleksowy obszar. Gmina Chełmiec to również bogate dziedzictwo kulturowe, które dzięki zaangażowaniu wielu osób i podmiotów (zespołów regionalnych, kół gospodyń wiejskich, stowarzyszeń, twórców ludowych) nie odchodzi w zapomnienie. Myślę, że każdy z nas – mieszkańców Gminy Chełmiec – jest w stanie wymienić wiele powodów, dla których tu mieszka.

#### **Wóldt Gminy Grybów:**

Gmina Grybów, ale też pozostałe gminy z obszaru LGD, mają podobny potencjał, dobry układ komunikacyjny, rozwinięta infrastrukturę drogową, oświatową, kulturalną, dużą różnorodność kulturową i przyrodniczą. Największym jednak potencjałem są mieszkańcy słynący ze swojej gościnności, niezwykle pracowici i bardzo aktywni społecznie. Zawsze podkreślam ogromną rolę kół gospodyń wiejskich, które działają we wszystkich miejscowościach gminy. Myślę, że wszyscy mieszkańcy są dumni z działających u nas zespołów regionalnych, stowarzyszeń czy klubów sportowych. Wszystko to sprawia, że chcemy tu mieszkać.

#### **Wóldt Gminy Kamionka Wielka:**

Biorąc pod uwagę obszar LGD, Gmina Kamionka Wielka jest najmniejsza i myślę, że właśnie w tym tkwi jej potencjał. Tutaj wszyscy się znają i współpracują ze sobą, najbardziej chyba na polu kultury. Bardzo się cieszę, że na terenie gminy powstają nowe stowarzyszenia, zespoły kultywują tradycje, pozyskują środki na swoją działalność – i w tym obszarze widzę dużą zasługę LGD. Dlaczego warto mieszkać w Gminie Kamionka Wielka? Powiem tak: każda gmina może mieć piękny krajobraz, rozbudowaną infrastrukturę a mimo to może nie być atrakcyjnym miejscem do życia. Myślę, że to właśnie ludzie tworzą klimat, który albo nam odpowiada albo nie. Mnie i wielu innym osobom odpowiada klimat Kamionki Wielkiej.

**LGD: W jaki sposób zachęciłiby Panowie turystów do odwiedzania naszych okolic?**

#### **Wóldt Gminy Chełmiec:**

W moim odczuciu Gminę Chełmiec można odkrywać cały czas na nowo. Głównym walorem turystycznym jest zapewne połączenie bliskości miasta z górami i rzeką. Nie można też zapominać o „fenomenie paszyńskim”, przyrodnych zabytkowych kapliczkach, czy infrastrukturze sportowo-rekreacyjnej (plac zabaw, siłownie zewnętrzne, orliki). Aktywny wypoczynek można połączyć z uczestnictwem w wielu ciekawych imprezach kulturalnych organizowanych przez lub przy współpracy z Gminnym Ośrodkiem Kultury.

#### **Wóldt Gminy Kamionka Wielka:**

Gmina Kamionka Wielka jest wyjątkowo atrakcyjna dla turystów aktywnych, chcących

**Bernard Stawiarski**  
Wóldt Gminy Chełmiec



Urodził się w Biczycach Dolnych w 1960 roku, tam też mieszka wraz z żoną i trzema córkami. Z wykształcenia mgr inżynier ogrodnictwa po Akademii Rolniczej w Krakowie. Swoje wykształcenie poszerzył o studia podyplomowe z negocjacji, public relations oraz administracji samorządowej. Wóldtem Gminy Chełmiec jest od 2006 r. Prowadził własną firmę Biuro Rachunkowo – Konsultingowe, Ośrodek Szkoleniowy „ACCOUNT”, był Prezesem Sądeckiej Fundacji Rozwoju Wsi i Rolnictwa, wiceprzewodniczącym i członkiem rad nadzorczych trzech spółek Skarbu Państwa. Zainteresowania: kino, książka, kulinaria, wędrówki piesze po górach, pływanie, narciarstwo biegowe i alpejskie.

**Piotr Krok**

Wójt Gminy Grybów



Urodził się 1951 r. w Białej Niżnej. Ukończył Technikum Budowy Maszyn w Piotrkowie Trybunalskim. Przez 6 lat był prezesem firmy Stolbud w Grybowie. Wójtem Gminy Grybów jest od 1998 r., a wcześniej w latach 1991-1993 był wice wójtem. Jest żonaty, ma jedną córkę. Zimą jeździ na nartach, a w wolnych chwilach czyta książki.

pojeździć na rowerze, pospacerować po szlakach, odpocząć na łonie natury, w gospodarstwie agroturystycznym. Warto zobaczyć drewniane cerkwie w Królowej Górnej i Boguszy, kościół w Kamionce Wielkiej, czy cmentarz z I wojny światowej w Królowej Polskiej. W całym kraju obserwujemy trend powrotu na wieś. Myślę, że jest to dla nas ogromna szansa.

**Wójt Gminy Grybów:**

Wszyscy, którzy nie lubią nudy, chcą poznać wiele ciekawych miejsc, odpocząć lub też aktywnie spędzić czas powinni koniecznie odwiedzić nasze gminy. Gmina Grybów - niczym magnes - przyciąga bogactwem kultury a świadczą o tym skarby tej Ziemi takie jak „Madonna Krużłowska”, „Modlitwa w Ogrójcu” z Ptaszkowej dłuta Wita Stwosza z Ptaszkowej czy bezcenne eksponaty z Muzeum Parafialnego w Grybowie. Na terenie gminy funkcjonuje kilka szlaków turystycznych i rowerowych którymi możemy dotrzeć między innymi do takich atrakcji jak wieża widokowa na Jaworzu czy skansen pszczelarstwa w Stróżach.

**LGD: Wiele gmin boryka się z problemem bezrobocia, zwłaszcza wśród młodych mieszkańców. Czy macie Panowie jakiś pomysł by zachęcić energiczne i wykształcone osoby do pozostania w swojej „małej ojczyźnie” i pracy na rzecz jej rozwoju?**

**Wójt Gminy Chełmiec:**

Zawsze mówię, że Gmina Chełmiec jest gospodarna i przedsiębiorcza. Na niektóre rzeczy (o charakterze bardziej ogólnopolskim – jak np. migracje zarobkowe) nie zawsze mamy wpływ. Oczywiście jako samorząd możemy zachęcać przedsiębiorców do inwestowania, tworzenia nowych miejsc pracy m.in. poprzez ulgi podatkowe. Ponadto duży nacisk kładziemy na inwestycje w infrastrukturę. Stąd naszą rolę upatruję głównie w budowaniu takiego przyjaznego klimatu do mieszkania oraz inwestowania.

**Wójt Gminy Kamionka Wielka:**

Faktycznie jest to duży problem. W dzisiejszych czasach praca jest jedną z cenniejszych wartości. Jeżeli ktoś nie może zapewnić bytu swojej rodzinie, nie ma żadnych perspektyw na miejscu, wyjeżdża. Niewątpliwie młode, energiczne osoby to duży potencjał rozwojowy każdej gminy. Ja osobiście wierzę, że nie trzeba ich specjalnie przekonywać do pozostania w swojej małej ojczyźnie. Teraz naprawdę jest więcej możliwości niż kiedyś. Można np. założyć własną firmę, korzystając z dofinansowania ze środków unijnych.

**Wójt Gminy Grybów:**

Gmina Grybów jest obszarem typowo rolniczym, rozwijają się tu głównie małe podmioty gospodarcze, przeważnie z funkcjami usługowymi. Niewielka ilość większych zakładów pracy powoduje emigrację zarobkową poza teren gminy. Dlatego aby poprawić ofertę inwestycyjną opracowano dla całej gminy Miejscowy Plan Zagospodarowania Przestrzennego, wyznaczono tereny pod strefę gospodarczą, stworzono przyjazny system podatkowy. Dla mieszkańców wymiernym efektem finansowym jest chociażby zwolnienie z podatku od mieszkań. Oprócz tego stale inwestujemy w oświatę, służbę zdrowia, budujemy infrastrukturę wodociągową i kanalizacyjną.

**LGD: Gminy zazwyczaj rywalizują między sobą, tymczasem Państwu w ramach działalności LGD „KORONA SĄDECKA” udaje się zrealizować wiele ciekawych inicjatyw. Proszę zdradzić sekret tego sukcesu.**

**Wójt Gminy Chełmiec:**

Zastanawia mnie dlaczego tak często mówi się o rywalizacji między gminami. Przecież nie o to chodzi – każdy z nas realizuje wizję rozwoju, potrzeby mieszkańców swoich gmin, które częściowo są różne, częściowo się uzupełniają. Im więcej jesteśmy w stanie zrobić razem (chodzi głównie o inwestycje liniowe typu drogi, kanalizacja), tym większe będą efekty. Oczywiście, nie oszukujemy się, współpraca bywa też trudna, ale jak to mówią w różnorodności siła. Dlatego cenię sobie

**Kazimierz Siedlarz**

Wójt Gminy Kamionka Wielka



Urodził się w 1956 r. w Ptaszkowej. Ukończył Wydział Prawa i Administracji Uniwersytetu Jagiellońskiego z tytułem magistra. Był naczelnikiem Miasta i Gminy w Grybowie, radnym Miasta i Gminy w Grybowie, radnym Gminy Grybów, przewodniczącym Rady Gminy Grybów i członkiem jej Zarządu, sekretarzem Gminy Kamionka Wielka. Wójtem Gminy Kamionka Wielka jest od 1992 r. Szczęśliwy mąż, ojciec dwójki dzieci (córka i syn) oraz dziadek.

działania LGD „KORONA SĄDECKA” w zakresie łączenia tej różnorodności, wspierania wspólnych inicjatyw.

### **Wójt Gminy Kamionka Wielka:**

Gmina Kamionka Wielka, Chełmiec i Grybów nigdy ze sobą nie rywalizowały, bowiem łączy nas położenie gmin, a także wspólne cele rozwojowe, wynikające z opracowanej kilka lat temu strategii rozwoju nie tylko każdej z gmin osobno, ale przede wszystkim naszego wspólnego obszaru. Można powiedzieć, że żyjemy w symbiozie, wzajemnie się uzupełniamy i współpracujemy. Ta współpraca podjęta jest w sferze nie tylko kulturalnej i w ramach organizacji wspólnych wydarzeń, ale także w sferze gospodarczej. Porozumiewamy się w kwestii dróg, budowy wspólnych wodociągów i kanalizacji sanitarnej. Dzięki LGD „Korona Sądecka”, udało się zrealizować wiele wspólnych działań, jak np. popularyzacja obszaru i atrakcji turystycznych, każdej z tych trzech gmin. Chcemy pokazać nie tylko mieszkańcom regionu, jak piękna jest ta nasza „Mała Ojczyzna”, a także zwrócić uwagę na istniejące tu możliwości rozwoju gospodarczego, czerpiącego z tradycji kulturowych i zasobów przyrodniczych. Oczywiście współpraca ta nie udałaby się, gdyby nie otwartość moich partnerów, czyli władz gminy Chełmiec i Grybów. Trzeba pamiętać bowiem, że chęć współpracy u każdej ze stron to już połowa sukcesu.

### **Wójt Gminy Grybów:**

Z racji faktu iż gminy połączone są ze sobą obszarowo współpraca między nami odbywała się już we wcześniejszym okresie, głównie w zakresie drogownictwa, oświaty czy też wspólnych produktów turystycznych. Także działania na szczeblu powiatowym wymagały wspólnych decyzji. Nabyte wcześniej doświadczenia sprawiły iż, traktujemy się po partnersku, bez zbędnej rywalizacji. Na pewno partnerstwo to zostało wzmocnione za pośrednictwem LGD „KORONA SĄDECKA”. Życzyłbym sobie takiej współpracy również w przyszłości.

### **Wójtowie Gminy Chełmiec, Grybów oraz Kamionka Wielka:**

Pozdrawiamy wszystkich Czytelników Magazynu Lokalnego Korony Sądeckiej, a LGD gratulujemy inicjatyw.

Dziękujemy za rozmowę.

## **4.2. „Chcę po prostu robić to co lubię (...)”**

– wywiad z Panią Dorotą Leśniak, twórczynią ludową z Gminy Chełmiec

Autorka obrazów i ikon, nominowana w plebiscycie o „Nagrodę Społeczno-Kulturalnego Towarzystwa Sądeczanin”, człowiek z pasją – tak w kilku słowach można określić Panią Dorotę Leśniak. Poniżej prezentujemy fragment rozmowy o sztuce, życiu, planach i tym, co ważne w pracy.



### **LGD: Proszę się przedstawić naszym czytelnikom.**

**DL:** Urodziłam się w Nowym Sączu, pochodzę z miejscowości Trzetrzewina – tutaj też mieszkam wspólnie z mężem oraz trzema synami. Jestem instruktorem plastyki w Gminnym Ośrodku Kultury w Chełmcu, gdzie prowadzę zajęcia z dziećmi. Ukończyłam studium plastyczne w Nowym Sączu oraz edukację artystyczną na Uniwersytecie Pedagogicznym w Krakowie.

### **LGD: W jaki sposób stała się Pani twórczynią ludową?**

**DL:** Pamiętam, że rysowanie sprawiało mi przyjemność już w szkole podstawowej. Kiedy zostałam więc instruktorką w Gminnym Ośrodku Kultury, czułam, że robię to, co powinnam. Moja twórczość – jeżeli tak to mogę określić - zaczęła się gdy ks. Marian Stępień, wtedy proboszcz parafii w Trzetrzewinie, założył „koło plastyczne” na plebani i szukał osoby do poprowadzenia takiego kółka. Zajęcia odbywały się w soboty, chodziło na nie dosyć dużo dzieci i młodzieży. Na początku zajmowałam się malarstwem sztalugowym i portretami. Z czasem zaczęłam interesować się ikonami.

### **LGD: Czy ma Pani jakieś źródła inspiracji?**

**DL:** Tak, oczywiście. Nie musimy sięgać daleko – w moim przypadku jest to przyroda. Nasze okolice są przepiękne – musimy o nie dbać, promować jak się da i utrwać dla przyszłych pokoleń.

### **LGD: Jak można zachęcić mieszkańców, zwłaszcza tych najmłodszych, do ciągłego odkrywania niesamowitego potencjału kulturowego naszego obszaru?**

**DL:** Myślę, że najlepszym sposobem jest

organizowanie warsztatów artystycznych bazujących na dziedzictwie obszaru. Wtedy połączymy przyjemne z pożytecznym. Chodzi też o to by promowanie dziedzictwa stało się modne. Młodzi ludzie łączą potencjał kulturowy z czymś nudnym, mało atrakcyjnym. Tymczasem poprzez swoją kreatywność, mogą przecież wiązać tradycję z nowoczesnością.

### **LGD: Co według Pani powinna robić Lokalna Grupa Działania, by promować zarówno na swoim obszarze, jak i poza jego granicami, dziedzictwo kulturowe gmin Chełmiec, Grybów i Kamionka Wielka?**

**DL:** Lokalna Grupa Działania robi naprawdę bardzo dużo by to dziedzictwo promować. Czasami mam wrażenie, że za pomocą działalności LGD w wielu miejscach na nowo odkrywamy naszą kulturę i tradycję. A jeżeli chodzi o jakieś nowe inicjatywy to może dobrym pomysłem byłoby założenie klubów artystycznych?

### **LGD: Na zakończenie proszę nam powiedzieć, gdzie można zobaczyć Pani prace oraz jakie są Pani plany zawodowe?**

**DL:** Swoje prace wystawiam na imprezach plenerowych, w szczególności na terenie Gminy Chełmiec. Ale nie tylko – ostatnio dzięki LGD „KORONA SĄDECKA”, mogłam prezentować swój dorobek na targach w Rzeszowie. Jeżeli chodzi o moje plany zawodowe, to staram się nie wybiegać zbyt daleko w przyszłość. Chcę po prostu robić to co lubię. Czuję się doceniona i dziękuję wszystkim za dowody sympatii.

**LGD: Dziękujemy za rozmowę, a najbardziej za Pani działania na rzecz promocji lokalnego dziedzictwa. Życzymy jednocześnie wielu sukcesów, zarówno na polu zawodowym, jak i prywatnym.**

# 5. Wydarzenia społeczno-kulturalne

## 5.1. Wspólnie dla kultury

– sukces Gminnych Ośrodków Kultury obszaru LGD „Korona Sądecka”

12 października 2014 roku odbył się koncert zespołów regionalnych pn. „Ocalić od Zapomnienia”, połączony z wręczeniem nagród „Zasłużony dla Kultury 2014”. Miło nam poinformować, że wśród laureatów znalazło się również nasze stowarzyszenie – LGD „KORONA SĄDECKA”. Jest to ogromne wyróżnienie, które utwierdza nas w przekonaniu, że obraliśmy właściwy kierunek rozwoju.

Wspólnie z nami nagrody otrzymali (charakterystyka nominowanych udostępniona przez gminne ośrodki kultury w Chełmcu, Grybowie oraz Kamionce Wielkiej):

### • Bernarda Stolarska, Mystków

Uprawia malarstwo (na szkle, płótnie i desce). Od kilku lat wykonuje także kwiaty z bibuły. W jej twórczości dominuje tematyka religijna, choć w przypadku malarstwa na płótnie możemy podziwiać też piękne pejzaże. Od lat bierze udział w konkursach plastycznych i wystawach organizowanych przez Gminny Ośrodek Kultury w Kamionce Wielkiej (np. Konkurs Szopek Bożonarodzeniowych) i inne instytucje kultury. Wystawiała swoje prace na wielu wystawach konkursowych i pozakonkursowych m.in.: w Nowym Targu, Tarnowie, Bielsku-Białej, Prudniku, Starym Sączu, Chełmcu. Jest instruktorem pracującym z młodzieżą w ramach szkółek ginących zawodów prowadzonych przez Powiat Nowosądecki. W sierpniu br. znalazła się w gronie finalistów zgłoszonych do Nagrody „Sądeczanina”.

### • Józef Ogórek, Jamnica

Od kilkudziesięciu lat zajmuje się rzeźbą w lipowym drewnie. Posiada w domu pracownię i stałą galerię prac. Wśród jego prac dominują świątki z wieloma odmianami Chrystusa „frasobliwego”. Swoje prace prezentował na Wystawie Twórców Podkarpackich organizowanej przez Skansen Etnograficzny w Nowym Sączu i innych wystawach na Sądeczyźnie. Corocznie swoją twórczość pokazuje na plenerowej imprezie „Lato w Dolinie Kamionki” oraz innych wystawach organizowanych przez Gminny Ośrodek Kultury w Kamionce Wielkiej. Ostatnio przedstawiał swoje dzieła dla TVN podczas programu rejestrowanego w Kamionce Wielkiej. Jego rzeźby były skupowane przez „Cepelię”. Prace tego twórcy znajdują się w wielu muzeach i u prywatnych kolekcjonerów zarówno w kraju jak i za granicą. Jest członkiem Klubu Twórców Nieprofesjonalnych w Nowym Sączu.

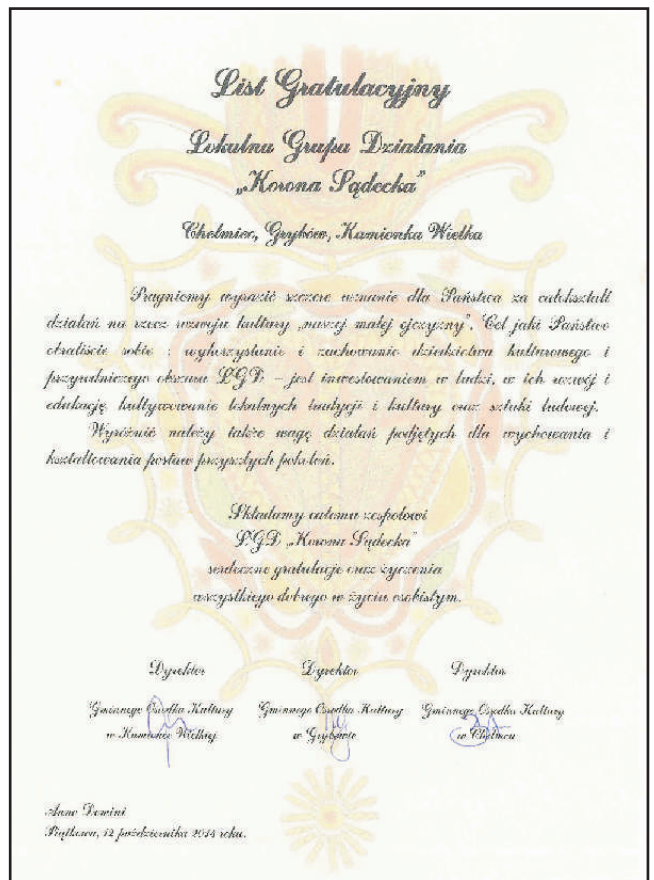
### • Janina i Władysław Obrzutowie, Stróże

Byli inicjatorami powstania i założenia zespołu

regionalnego „Kowalnia” w Stróżach. Od samego powstania tj. od 2000 roku są jego najważniejszymi filarami. Kierują, prowadzą i organizują zajęcia związane z folklorem Pogórza do dzisiaj. To dzięki ich zapałowi i staraniom zespół posiada piękne tradycyjne stroje regionalne, bogaty repertuar oraz liczne nagrody i wyróżnienia za swoje występy. Zespół składa się z osób dorosłych oraz dzieci i młodzieży. Szczególne zaangażowanie Państwa Obrzutów widać przy pracy związanej z zainteresowaniem ludzi młodych folklorem Pogórza i udziałem w pracy zespołu. Pan Władysław troszczy się o oprawę muzyczną licznych występów jak też prowadzi naukę gry na instrumentach ludowych. Pani Janina to przede wszystkim dobry duch zespołu troszczy się o wszystkich, dba o dobór strojów, scenografię, odpowiednie teksty, aranżację programów. Zespół prowadzony przez małżeństwo Janinę i Władysława wykonuje programy na wysokim poziomie artystycznym. W swoim dorobku dzięki ogromnej pracy i poświęceniu się Państwa Obrzutów zespół posiada liczne nagrody i wyróżnienia w tym: główną nagrodę „Łowicki Pasiak” zdobyta na IX Ogólnopolskich Spotkaniach Folklorystycznych Łowicz 2010 r. Pan Władysław zdobył I miejsce w kategorii instrumentalistów podczas XXVIII Konkursu Muzyk, Instrumentalistów, Śpiewaków Ludowych i Druzbów Weselnych DRUŻBACKA 2010 r., zespół zdobył I w 2005 r. oraz II miejsce w 2010 r. podczas Ogólnopolskiego Konkursu Kołędniczego w Bukowinie Tatrzańkiej, I miejsce w XXI Ogólnopolskim Konkursie Tradycyjnego Tańca Ludowego w Rzeszowie w 2005 r. oraz Srebrną Maskę na XXXII Przepatrzowinach Teatrów Regionalnych Małopolski.

### • Stanisław Król, Ptaszkowa

Pan Stanisław jest emerytowanym nauczycielem matematyki, fizyki i muzyki. Pomimo tego, że jest na emeryturze nadal aktywnie uczestniczy w życiu



społecznym. Jest to bardzo znana postać nie tylko w Ptaszkowej ale w całej Gminie Grybów. Prowadzi orkiestrę i chór mieszany, jest także instruktorem muzycznym regionalnego zespołu „Echo Jaworza” w Ptaszkowej. Prowadzi naukę gry na instrumentach z młodymi adeptami orkiestry. Wszystko to robi społecznie nie pobierając żadnego wynagrodzenia. Przygotowuje i opracowuje repertuar muzyczny dla wszystkich tych zespołów. Często wraz z zespołami wymienionymi powyżej bierze udział w różnego rodzaju uroczystościach od obchodów ważnych rocznic państwowych po lokalne uroczystości, w tym związane z rokiem kościelnym, organizowane nie tylko w Ptaszkowej ale w całej gminie Grybów. Zespoły prowadzone przez Pana Stanisława są zapraszane do uświetniania różnego rodzaju uroczystości i imprez w całym województwie małopolskim. Zespoły te posiadają dzięki staraniom Pana Stanisława w swoim dorobku bogaty repertuar. Wśród różnych wyróżnień jakie posiada Pan Stanisław należy wymienić – Odznaczenie Zasłużony Działacz Kultury, nominację na Sądeczanina Roku 2012. Pan Stanisław wraz ze swoimi zespołami, pod koniec 2012 roku obchodził jubileusz: 90- lecie powstania orkiestry dętej oraz 15- lecie powstania chóru mieszanego.



### • Andrzej Szafrński, Florynka

Od samego powstania amatorskiej orkiestry dętej przy OSP Florynka był jej członkiem. W 1987 roku objął stanowisko jej dyrygenta. Od tamtego momentu prowadzi orkiestrę do dzisiaj. Jest to postać znana nie tylko w miejscowości Florynka ale także w całej gminie, powiecie nowosądeckim a nawet poprzez udział w koncertach ku czci Św. Jana Pawła II w Wadowicach, również w woj. małopolskim. Przygotowuje i opracowuje różnego rodzaju programy artystyczne i repertuary dla orkiestry. Prowadzi naukę gry na instrumentach. Bardzo dużo zapału i czasu poświęca na prowadzenie orkiestry, której średnia wieku to 18 lat. Orkiestra w swoim dorobku posiada bogaty repertuar od muzyki klasycznej, utworów o tematyce religijnej, marsze po utwory lekkie taneczne. To dzięki ogromnej pracy społecznej jaką Pan Andrzej wkłada, orkiestra cisy się dużą popularnością. Często zapraszana jest do uświetniania uroczystości państwowych organizowanych na szczeblu gminnym jak też uroczystości organizowanych przez Straże Pożarne nie tylko na terenie gminy ale także powiatu nowosądeckiego. Pan Andrzej za swoją działalność otrzymał liczne nagrody i wyróżnienia w tym: Zasłużony Działacz Kultury, Nagrodę Starosty Nowosądeckiego, Złote Jabłko Sadeckie, Złoty, srebrny i brązowy Medal za zasługi dla Pożarnictwa.

### • Urszula Sikora, Chełmiec

Ukończyła Uniwersytet Wrocławski; Bibliotekoznawstwo i Informacja Naukowo-Techniczna (Wrocław) nauczyciel, od 2003 r. dyrektor Gminnej Biblioteki Publicznej w Chełmcu, miłośniczka książek, teatru, pięknych tekstów z "Krainy Łagodności" oraz poezji, w szczególności Herberta, Lipskiej, Twardowskiego i Tadeusza Basiagi. Oprócz wypożyczania książek w bibliotece i dbałości o poszerzenie oferty o księgozbiór dydaktyczny biblioteka przygotowuje dla czytelników wiele ciekawych ofert, m.in. zajęcia

plastyczno - edukacyjne dla dzieci w wieku od 3 do 6 lat, odbywają się również lekcje biblioteczne oraz spotkania autorskie. Biblioteka bierze udział w ogólnopolskich akcjach: „Cała Polska Czyta Dzieciom”, „Tydzień Bibliotek”, „Z książką na walizkach”. Za najważniejszy sukces z okresu lat minionych pani Urszula /w GBP w Chełmcu od 2007r./ zalicza komputeryzację – czyli tworzenie katalogów elektronicznych, które pozwalają czytelnikom na wyszukiwanie poprzez Internet interesujących pozycji w całej sieci bibliotek w powiecie. Otrzymała nagrody i gratulacje z rąk Wójta Gminy Chełmiec i Starosty Nowosądeckiego, za „upowszechnianie książki i czytelnictwa oraz dbałość o prestiż zawodu bibliotekarza na Sądecku”. Pani Urszula Sikora w swojej pracy kieruje się mottem: Cokolwiek robimy w zakresie naszej pracy zawsze jest to związane z książką, jej promocją, bo do tego jesteśmy powołani. Naszym obowiązkiem jest ochrona dziedzictwa kulturowego i jego promocja.

### • Jakub Wideł, Krasne Potockie

Jakub Wideł, jako młody chłopak uczył się szewskiego rzemiosła, potem z konieczności został kolejarzem – ale nie zapomniał o swoim pierwszym zawodzie, do niedawna na spotkaniach organizowanych w sądeckim skansenie prezentował ręczne wykonywanie obuwia. Jego późną pasją stało się zapisywanie historii, obyczajowości wsi, w której przeżył wszystkie lata – na małym rodzinnym gospodarstwie. Napisał ponad setkę gawęd i wierszowanych opowiadań. Wstaje wczesnym porankiem, zapisuje myśli o dawnych czasach, zwyczajach, najpierw ówkiem, później poprawia piórem - i jak mówi, wtedy ręce ma wypoczęte i rozum lżejszy. Zapisuje drżącą ręką, zatrzymując czas. Podziw budzi aktywność społeczno – kulturalna Jakuba Widła. Występuje na imprezach gminnych, bierze udział w Przeglądach Grup Kołędniczych, uczestniczy w Przeglądach Kół Gospodyń Wiejskich, współpracował z Sądeckim

Parkiem Etnograficznym i Małopolskim Centrum Kultury „Sokół” w Nowym Sączu. Pan Jakub opisując środowisko swojego życia - ojcowiznę, wioskę, pola i okoliczną naturę - ukazuje zarazem, jak mocno ta przestrzeń zdeternowała jego los, zespoliła go ze sobą na zawsze. W wielu gawędach zgodnie z istotą ludowych zwyczajów i obrzędów zaznacza się kult ziemi. Szacunkiem cieszy się również praca, szczególnie na roli, traktowana jako przeznaczenie pokoleniowe, rodzaj swoistego dziedzictwa. W środowisku sądeckim ceni się przeważnie Jakuba Widła jako zaurozonego swoją krainą gawędziarza, a mniej dostrzega w nim poetę, używającego rodzimej gwary jako języka przekazu swoich myśli. Sięgając do mowy właściwej dla swoich okolic stara się oddać ją z wielką dokładnością. Gwara wzmaga ekspresywność powstających tekstów, wzmocnia więź z macierzystą krainą i stanowi swoisty kolor regionalny. W sumie autor gawęd jest przekonany, że tworząc kreuje świat daleki od "szarzyzny codzienności". Choć jego gawędy zawierają wątki humorystyczne, zawsze stara się dostrzegać człowieka rzeczywistego, często utrudzonego, a nawet udręczonego w zmaganiach z życiem. Jest mu to bliskie, gdyż - jak uważa - sam dzieli również taki los. Aktywnie działa w Kole Gospodyń Wiejskich w Krasnym Potockim, służąc pomocą w przygotowanych scenariuszach do scenek ukazujących zwyczaje i obrzędy wiejskie z terenu wsi Krasne Potockie. Scenki wystawiane są przez panie podczas przeglądów i konkursów organizowanych dla KGW. Bezinteresownie bierze udział w różnych spotkaniach z młodzieżą. Jego wypowiedzi są bogate w gwarę, humor i obejmują szeroki zakres tematyki regionalnej. Zawsze podkreśla, iż zrozumienie i poznanie tradycji naszych ojców ma ogromne znaczenie w procesie edukacji dzieci i młodzieży.

### • Andrzej Tyrkiel, Mała Wieś

Emerytowany nauczyciel, ukończył sądeckie Studium Nauczycielskie. Operatywny, aktywny, doskonały organizator i społecznik, którego mottem jest: Człowiek staje się w pełni człowiekiem poprzez kulturę. Realizując powyższe słowa Pan Andrzej od 2006r. jako radny w gminie Chełmiec i pełniący funkcję Przewodniczącego Komisji Oświaty, Kultury, Zdrowia, Sportu, Turystyki i Opieki Społecznej, kibicuje wszystkim gminnym działaniom sportowym, na sercu leży mu rozwój oświaty chełmieckiej, wspiera wszystkie wydarzenia o charakterze regionalnym i działalność GOK w Chełmcu. Miłośnik ogrodnictwa i hodowca kwiatów.

### • Teresa i Andrzej Łukasikowie, Piątkowa

Twórcy Regionalnego Zespołu Pieśni i Tańca „Piątkowioki”, małżeństwo wywodzące własne rodzinne i kulturowe tradycje właśnie z Piątkowej. W młodości związali się na wiele lat z Zespołem Regionalnym „Sądeckanie”.

Tam zdobywali artystyczne umiejętności w zakresie ludowego tańca i muzyki. Kulturowanie lachowskich tradycji i obyczajów stało się ich życiową pasją. Szybko dostrzegli też potrzebę utworzenia nowego zespołu w środowisku bogatym w utalentowaną młodzież, rozmiłowaną w kulturze Sądeckich. Znaleźli też grono ludzi dobrej woli zainteresowanych współdziałaniem w realizacji tego przedsięwzięcia. Jak wspominają, momentem przełomowym, w którym zakiełkowała myśl o zespole ludowym, były dożynki wiejskie w 1993 r. zorganizowane według pomysłu Magdaleny Kotkowskiej. Z tamtych czasów w zespołowej kronice pozostała notatka: „Dzieci, które z taką radością ubrały stroje ludowe, które tak wdzięcznie niosły plony, na pewno zasługiwały na to, aby dać im możliwość poznania kultury i zwyczajów ich przodków. Dzięki zespołowi można dać im inny sposób spędzania czasu, w którym uczyłyby się naszego, sądeckiego tańca i śpiewu”. Oficjalnie działają od 1994r. W roku bieżącym zespół obchodzi 20 - lecie swojej artystycznej działalności. Jubileusz wieńczy lata pracy wielu ludzi, ogrom ich zaangażowania, sukcesy i wyjątkową dbałość o szczegóły i charakter prezentacji, co owocuje programami, o których nigdy nie można powiedzieć, że są sztampowe i mało ciekawe. O poziomie artystycznym Zespołu może świadczyć odbiór występów przez publiczność oraz nagrody przyznane przez jurorów komisje artystyczne na licznych festiwalach i przeglądach. Członkowie zespołu to ok. 100 osobowa grupa uzdolnionych, zaangażowanych i rozmiłowanej w rodzimej kulturze, dzieci i młodzieży w wieku od 4 – 22 lat, których głównym celem jest kultywowanie i popularyzacja przepięknego Lachowskiego folkloru. Warto chyba jeszcze dodać, że Piątkowiaki są wizytówką gminy Chełmiec, promującą kulturę lachowską także poza granicami kraju. Dzięki ich występom Chełmiec znany jest m. in. we francuskim Kraju Basków, Grecji, we Włoszech, Serbii czy na Słowacji. Miejscem, w którym od 1994 roku do dnia dzisiejszego zespół uczy się kolejnych programów oraz szlifuje kunszt taneczny i śpiewaczy jest miejscowy Zespół Szkół w Piątkowej.

\* \* \*

Koncert był jednym z elementów projektu, realizowanego w partnerstwie przez Gminny Ośrodek Kultury w Chełmcu, Gminny Ośrodek Kultury w Grybowie oraz Gminny Ośrodek Kultury w Kamionce Wielkiej. Projekt jest przejawem oddolnej inicjatywy mieszkańców, wynika z ich potrzeb, a jego motywem przewodnim jest zaktywizowanie całej społeczności w oparciu o bogaty dorobek kulturowy obszaru LGD (kulturę Lachów Sądeckich, Limanowskich oraz Pogórze).

W ramach projektu zaplanowano następujące działania:

1. Koncert zespołów regionalnych połączony z degustacją smaków kuchni Lachów Sądeckich, Limanowskich oraz Pogórze przygotowaną przez KGW.
2. Międzygminny Konkurs Szopek Bożonarodzeniowych mający na celu popularyzację i promocję kultury ludowej z obszaru LGD, zachowanie tradycji budowania szopek bożonarodzeniowych, kształtowanie aktywnej i twórczej postawy społeczeństwa wobec sztuki oraz tradycji kulturowej związanej z obrzędami okresu Bożego Narodzenia. Konkurs zakończy się zorganizowaniem w każdej gminie obszaru LGD wystawy szopek.
3. Nagranie scenek obyczajowych prezentujących tradycje i zwyczaje obszaru LGD „KORONA SĄDECKA” – celem nagrania jest prezentacja scenek z tradycyjnego życia wsi (inscenizacja obrzędów, zwyczajów, obyczajów, prac gospodarskich, guseł, medycyny ludowej itp.).
4. Organizacja warsztatów rękodziela ludowego pn. „Codzienne i uroczyste koszule u Lachów Sądeckich i Limanowskich oraz Pogórze – ich krój i haft”. Adresatami warsztatów będą przedstawiciele KGW – łącznie 30 osób.
5. Wydanie publikacji pn. „Ocalić od zapomnienia” – kultura Lachów Sądeckich, Limanowskich i Pogórze, z uwzględnieniem dobrych praktyk w zakresie promocji kultury obszaru LGD.

### Planowane efekty projektu:

- Warsztaty dla przedstawicieli KGW mogą przełożyć się w przyszłości na dodatkowe źródła dochodu dla tej najstarszej wiejskiej organizacji.
- W ramach projektu przybliżone zostaną znane i nieznane elementy kultury Lachów Sądeckich, Limanowskich i Pogórze. Takie inicjatywy mają na celu zintegrować społeczność lokalną wokół wspólnej tradycji – to z kolei rodzi przywiązanie do małej ojczyzny.
- Nagranie scenek obyczajowych oraz wydanie publikacji to jedne z trwalszych elementów projektu, które zapewne będą wykorzystywane podczas wielu wydarzeń społeczno-kulturalnych, zarówno na obszarze LGD, jak i poza jego granicami.
- Projekt zapoczątkował współpracę pomiędzy gminnymi ośrodkami kultury obszaru LGD

Z punktu widzenia LGD jest to jeden z ważniejszych projektów, gdyż udało się nam zachęcić ośrodki kultury naszych gmin do wspólnych działań. Współpraca, jak zawsze na początku była trudna, każdy GOK ma swoją specyfikę ale z czasem udało się wypracować nić porozumienia, która zapewne zaprocentuje w przyszłości.

Na realizację opisanego wyżej projektu Gminny Ośrodek Kultury w Chełmcu pozyskał za pośrednictwem LGD „KORONA SĄDECKA”, dofinansowanie w ramach „Małych projektów” w wysokości 50 tys. zł. Gratulujemy inicjatywy i życzymy dalszych sukcesów w przyszłości.



## 5.2. Mini śpiewnik pieśni patriotycznych

Jeszcze Polska nie zginęła, póki my żyjemy – Bój pod Marcinkowicami. Przed nami kolejna rocznica odzyskania niepodległości. Przy tej okazji warto przypomnieć o lokalnych wydarzeniach I wojny światowej, o których można przeczytać m.in. na stronie [www.parafiamarcinkowice.pl](http://www.parafiamarcinkowice.pl):

Bitwa marcinkowicka nie była ani wspaniałym triumfem Piłsudskiego, ani nie miała wielkiego znaczenia militarnego, jednak sam wódz pisał o niej: "Lubię wspominać Marcinkowice, jako jedną z najładniejszych bitew, jakie stoczyłem". Pamięć o niej żyje, a w samych Marcinkowicach znajduje się muzeum prowadzone przez Józefa Gościeja, który czuwa, aby pamięć o niej nie zginęła.

5 grudnia Piłsudski z ok. 2 tysiącami ludzi ruszył z Limanowej do Nowego Sącza. Przodem podążała kawaleria. Już wcześniej słyszał "o rozpoczęciu ewakuacji w Nowym Sączu... Patrole donosiły, że Trzetrzewina jest wolna. Moskale tam nie ma, a Trzetrzewina odległa jest od Nowego Sącza zaledwie o kilka kilometrów". Dłuższy postój zażądał Piłsudski w Pisarzowej. Wszędzie słyszy o cofaniu się nieprzyjaciela. Nigdzie nie spotyka większych sił rosyjskich. Zaczyna myśleć o zdobyciu Nowego Sącza. Wieczorem 5 grudnia Piłsudski z oddziałami dociera do Marcinkowic. Zatrzymuje się we dworze, u Alberta Faucka - jego ówczesnego właściciela. W czasie kolacji z oficerami przybył Grzmot - Skotnicki z jeńcami. Z ich wypowiedzi wynikało, że do Nowego Sącza przybył VIII korpus rosyjski z Karpat. Atak na Nowy Sącz jest więc niemożliwy. Piłsudski podejmuje decyzję o dezorganizacji wymarszu wojsk rosyjskich z miasta. Udaje się do swoich artylerzystów ulokowanych na Górze Rdziostowej. Spotyka się z Brzozą i por. Meisnerem. Obaj raportują, że armaty stoją na pozycjach gotowych do strzału". Ustalają cele. Piłsudski poleca "aby samego miasta nie ruszać... Ogień skierować na mosty na Dunajcu i na północ, ażeby przeszkodzić posuwaniu się tam kolumny wozowej, maszerującej po tamtej stronie rzeki. Rozpocząć ogień zaraz". Tymczasem hałas za rzeką potęguje się: "Nasza strzelanina nie robi nań żadnego wrażenia, głucho i ponuro dudnią dalej nieprzerwanym ciągiem jakieś głupie, ciężkie woziska.. Bierze mię ochota sprowokować tych nieznośnych dudniarzy za Dunajca".

Piłsudski wzywa do siebie Wiczorkiewicza i nakazuje mu ostrzelać szosę po drugiej stronie Dunajca. Salwa pozostaje bez odzewu, ale hałas nie ustaje. Powtórne ostrzelanie drogi nie zmienia sytuacji. Komendant przekonany, że przesuwały się tamtędy tabory i nieregularna

armia postanawia wrócić do dworu w Marcinkowicach i skoro świt wystać Belinę po łatwą zdobycz.

"Nie schodząc z konia wołam do Beliny: Belina! Przyszedł wasz wielki dzień! Na koń i jazda za Dunajec! Tam drogą od Sącza na północ ciągną jakieś wielkie i długie tabory. Użyć możecie ile dusza zapagnie! Wymarsz natychmiast!". Po wydaniu rozkazu Piłsudski udał się na śniadanie. "Pamiętam tę rozkoszną chwilę, gdy zmęczony i niewyspany wyciągnąłem na całą długość znużone nogi. Ba nie sążone mi już było zjeść śniadania. Do pokoju wpadł jak bomba Brzoza - Komendant wołał - Moskale okopują się tam na górze za Dunajcem". Nad Dunajcem ułani Beliny zostają bowiem odparci: Rosjanie rozpoczynają atak od strony Rdziostowa, atakują co najmniej 2 kompanie rosyjskie. W tej samej chwili padają pierwsze strzały. Piłsudski jest przekonany, że zgubił ułanów Beliny - Prażnowskiego. Mimo chwilowego załamania wysyła Wiczorkiewicza w kierunku Rdziostowa, aby osłaniał odwrót saperów. Wobec potęgującego się natarcia rosyjskiego podejmuje decyzję o wycofaniu się z Marcinkowic. Piłsudski ze swoim szefem sztabu Sosnkowskim, cofając się pieszo, spotyka batalion Bojarskiego, który otrzymuje rozkaz osłaniania cofających się wojsk - w kotlinie nie ma miejsca na działanie większej jednostki, ma osłaniać odwrót Wiczorkiewicza. Walki toczą się na linii Dunajca, wzdłuż torów kolejowych, między budką kolejową a dworem, na polach dworskich koło lasu pod Rdziostowem, na granicy Marcinkowic i Klęczan".

"Kilka rosyjskich prób przeprawy przez Dunajec utknęło pod silnym ogniem Meisnera, Bessermenylego i mojej piechoty. Trzymaliśmy się pomimo widocznej przewagi nieprzyjaciela".

Po około 45 minutach walk Piłsudski dowiaduje się z meldunków o pojawieniu się wojsk nieprzyjacielskich na tyłach. W związku z możliwością zdobycia drogi Marcinkowice - Limanowa, stanowiącej jedyną drogę odwrotu, dowódca podejmuje decyzję o wycofaniu się. Jako pierwsze musi wycofać się lewe skrzydło wraz z artylerią, która ostrzeliwała przeprawę przez Dunajec. Moment jest bardzo nerwowy, gdyż Rosjanie napierają na prawe skrzydło i w każdej chwili mogą odciąć drogę odwrotu. Piłsudski nie ma już żadnych obwodów. W chwili, gdy rozpoczyna się odwrót lewego skrzydła, z meldunkiem przybiega Grzmot-Skotnicki informując, że ułani Beliny czekają na rozkazy. Komendant natychmiast wysyła ich, żeby wzmocnili prawe skrzydło. Wkrótce większości oddziałów udaje się wycofać z pola boju. Bojarski informuje, że z jego batalionu pozostała jedynie kompania Milki. Piłsudski wraz ze sztabem wycofał się do Pisarzowej, zatrzymując się na tamtejszej plebanii. Tu dowiaduje się o śmierci Milki trafionego szrapnelem w głowę. Bój zamiera. Rosjanie zadowolili się zdobyciem Rdziostowa i Marcinkowic. "Na poboju pozostali zabici i ranni pod opieką sanitariuszy, których następnie Rosjanie wzięli do niewoli. Część rannych zdołała wcześniej ukryć się w chatach chłopskich. Na polu koło Pasternika poległo 6 legionistów i kapitan Milko, nad Dunajcem zginął Stanisław Mandrak, na Krasnem Zygmunt Zborniak".

7 grudnia Piłsudski odparł atak rosyjski na Pisarzową, a następnie wycofał się do Limanowej. Stąd poprzez Kamienicę i Łącko dotarł do Nowego Sącza. "Nowy Sącz przyjął nas nadzwyczaj serdecznie. A te rozkosze wielkomięskie! Elektryczne światło, kawiarnie, wanna, fryzjer. Zgoliłem sobie tam brodę, którą utrzymać w porządku na wojnie jest nadzwyczaj trudno".

Czy znamy pieśni patriotyczne? To one opowiadają o naszej historii, zarówno tej znanej, jak i przez wiele lat ukrywanej. Poniżej znajdziecie Państwo teksty kilku wybranych utworów. Zachęcamy do wspólnego śpiewania.

## Pierwsza Brygada

- Legiony to - żołnierska nuta,  
Legiony to - ofiarny stos,  
Legiony to - żołnierska buta,  
Legiony to - straceńców los.
- Ref: My, Pierwsza Brygada,  
Strzelecka gromada,  
Na stos rzuciliśmy swój życia los,  
Na stos, na stos.
- O, ile mąk, ile cierpienia,  
O, ile krwi, wylanych łez.  
Pomimo to - nie ma zwątpienia,  
Dodawał sił - wędrowni kres.
- Ref: My, Pierwsza Brygada,  
Strzelecka gromada,  
Na stos rzuciliśmy swój życia los,  
Na stos, na stos.
- Krzyczeli, żeśmy stumanieni,  
Nie wierząc nam, że chcieć - to móc.  
Leliśmy krew osamotnieni,  
A z nami był nasz drogi wódz!
- Ref: My, Pierwsza Brygada,  
Strzelecka gromada,  
Na stos rzuciliśmy swój życia los,  
Na stos, na stos.

To najbardziej znana pieśń Legionów. Za autorów słów uznano żołnierzy legionistów: Tadeusza Bieńkowskiego i Andrzeja Tadeusza Hałacińskiego. Melodię zaczerpnięto z rosyjskiego marsza „Przejście przez Morze Czerwone”. Marsz ten był znany od roku 1914 w Kielcach i grany przez stacjonujący tam syberyjski pułk piechoty. Później w sierpniu 1914 roku, marszem tym witała strzelców J. Piłsudskiego orkiestra straży pożarnej w Kielcach. Tak to ta rosyjska melodia stała się nagle legionową pieśnią. „My Pierwsza Brygada” jest pieśnią wojskową, kombatancą, dumną i rozgoryczoną, gorzka i gniewna na tę część narodu, która nie szanowała legionowego czynu i wiary w niepodległość. Marszałek Józef Piłsudski nazwał kiedyś ten utwór „najdumniejszą pieśnią jaką kiedykolwiek Polska stworzyła”.

## O mój rozmarynie

- O mój rozmarynie, rozwijaj się  
O mój rozmarynie rozwijaj się  
Pójdę do dziewczyny, pójdę do jedynej  
Zapytam się.
- A jak mi odpowie: nie kocham cie,  
A jak mi odpowie nie kocham cię,  
Ułani werbują, strzelcy maszerują  
Zaciągnę się.
- Dadzą mi buciki z ostrogami  
Dadzą mi buciki z ostrogami  
I siwy kabacik i siwy kabacik  
z wyłogami
- Dadzą mi konika cisawego  
Dadzą mi konika cisawego  
I ostrą szabelkę, i ostrą szabelkę  
Do boku mego.
- Dadzą mi manierkę z gorzałczyną  
Dadzą mi manierkę z gorzałczyną  
A żebym nie tęsknił, a żebym nie tęsknił  
Za dziewczyną.

Jedna z najbardziej znanych piosenek żołnierskich. Tekst pieśni złożony jest z kilkunastu zwrotek, jest dziełem wielu autorów, wśród nich hr. Wacława Denhoffa-Czarnockiego podporucznika I Brygady Legionów. Zależnie od miejsc akcji wydarzeń dopisywano nowe zwrotki. Ludowa melodia pieśni pochodzi z XVII wieku. Pieśń rozpowszechniła się w latach I wojny światowej. Od tego czasu należy do najczęściej śpiewanych piosenek żołnierskich. W okresie II wojny światowej Szare Szeregi otaczały dbałością wszystkie utwory z I wojny światowej. Każdy „Zawiszak” i prawie każde dziecko w wieku „Zawiszackim” (12-14 lat) znało patriotyczne pieśni i piosenki swoich ojców. Między innymi „O mój rozmarynie” - piosenka, z którą Legiony Polskie pod wodzą Józefa Piłsudskiego rozpoczęły swój marsz ku niepodległości. Rozmaryn to ozdobny krzew o niebieskich lub białych kwiatach, symbol miłości i wesela.

## Wojenko, wojenko

- Wojenko, wojenko, cóżeś ty za pani,  
Że za tobą idą, że za tobą idą  
Chłopcy malowani?  
Że za tobą idą, że za tobą idą  
Chłopcy malowani?
- Chłopcy malowani, sami wybierani,  
Wojenko, wojenko, wojenko, wojenko,  
Cóżeś ty za pani?  
Wojenko, wojenko, wojenko, wojenko,  
Cóżeś ty za pani?
- Na wojence ładnie, kto Boga uprosi,  
Żołnierze strzelają, żołnierze strzelają,  
Pan Bóg kule nosi.  
Żołnierze strzelają, żołnierze strzelają,  
Pan Bóg kule nosi.
- Maszeruje wiara, pot się krwawy leje,  
Raz dwa stąpaj bracie, raz dwa stąpaj  
bracie,  
Bo tak Polska grzeje.  
Raz dwa stąpaj bracie, raz dwa stąpaj  
bracie,  
Bo tak Polska grzeje.
- Wojenko, wojenko, co za moc jest  
w tobie?  
Kogo ty pokochasz, kogo ty pokochasz  
jeśli nie powstańca.  
Kogo ty pokochasz, kogo ty pokochasz  
jeśli nie powstańca.

To kolejna piosenka, której autor pozostaje nieznanym. Powstała ona, zdaniem badacz legionowej twórczości, w sierpniu 1917 roku z 3 pułku piechoty Legionów. Jest to jeden z najpiękniejszych utworów w historii pieśni żołnierskich.

## Przybyli ułani

1. Przybyli ułani pod okienko, (bis)  
Pukają, wołają: "puść panienko!" (bis)
2. Zaświecił miesięczek do okienka, (bis)  
W koszulce stanęła w nim panienka. (bis)
3. "O Jezu, a cóż to za wojący?" (bis)  
"Otwieraj! Nie bój się to czwartacy!" (bis)
4. "O Jezu! A dokąd Bóg prowadzi?" (bis)  
"Warszawę odwiedzić byśmy radzi. (bis)
5. Gdy zwiedzim Warszawę, już nam pilno (bis)  
Zobaczyć to stare nasze Wilno. (bis)
6. A z Wilna już droga jest gotowa, (bis)  
Prowadzi prościutko aż do Lwowa. (bis)
7. "O Jezu, a cóż to za mizeria?" (bis)  
"Otwórz no, panienko! Kawaleria." (bis)
8. Przyszliśmy napić nasze konie, (bis)  
Za nami piechoty pełne błonie." (bis)
9. "O Jezu! A cóż to za hołota?" (bis)  
"Otwórz panienko! To piechota!" (bis)
10. Panienka otwierać podskoczyła, (bis)  
Żołnierzy do środka zaprosiła. (bis)

Popularna piosenka najczęściej śpiewana w czwartym szwadronie ułanów, a potem w całych Legionach. Autorem tekstu jest Feliks Gwiżdż. Wiele lat potem usłyszeć ją było można na estradach polowych, przy ogniskach, na harcerskich biwakach.

## Pierwsza kadrowa

1. Raduje się serce, raduje się dusza  
Gdy Pierwsza Kadrowa na wojenkę rusza
2. Oj da, oj da dana, kompanio kochana  
Nie masz to jak pierwsza, nie - oj nie!
3. I ruszył Piłsudski z wojskiem na Warszawę  
Sprawił moskalowi weselisko krwawe
4. Oj da, oj da dana, kompanio kochana  
Nie masz to jak pierwsza, nie - oj nie!
5. Chociaż do Warszawy mamy długą drogę  
Przecież jednak dojdziem, byle by iść w nogę
6. Oj da, oj da dana, kompanio kochana  
Nie masz to jak pierwsza, nie - oj nie!
7. Chociaż w butach dziury, na mundurach łąty  
To Pierwsza Kadrowa pójdzie na armaty

Pierwsza Kompania Kadrowa wyruszyła z Krakowa na bój z Moskalami śpiewając piosenkę o swojej kampanii na znaną melodię ludową „Siwa gąska, siwa”. Tekst tej piosenki napisał dziewiętnastoletni żołnierz Kadrowki – Tadeusz Oster-Ostrowski, a autorem kilku dalszych zwrotek jest Wacław Kazimierz Łęcki „Graba”.

## Hej! Hej ułani!

1. Ułan chłopak ładny, ułan chłopak gładki  
Kochają go panny, kochają mężatki.  
Hej, hej, ułani, malowane dzieci,  
Niejedna panienka za wami poleci!
2. Niejedna panienka i niejedna wdowa  
Za wami do piekła polecieć gotowa.  
Hej, hej ułani, malowane dzieci...
3. Nie ma takiej wioski, nie ma takiej chatki,  
Gdzie by nie kochały ułana mężatki.  
Hej, hej ułani, malowane dzieci...
4. Kochają i panny, lecz kochają skrycie,  
Każda za ułana oddałaby życie.  
Hej, hej ułani, malowane dzieci...
5. Jedzie ułan, jedzie, szablą pobrzękuje,  
Uciekaj, panienko, bo cię pocałuje!  
Hej, hej ułani, malowane dzieci...

Pierwowzoru znanej i często śpiewanej piosenki należy szukać w czasach Księstwa Warszawskiego (1807-15). Piosenka o ułanach pojawiała się w różnych wariantach tekstowych i melodycznych. Piosenka śpiewana obecnie (z refrenem „Hej, hej, ułani, malowane dzieci”), powstała przed pierwszą wojną i była oparta na wersjach wcześniejszych. Dużą popularnością pieśń cieszyła się w polskich formacjach wojskowych na Wschodzie w latach 1917–1918.

### 5.3. Zabytkowe mogiły w naszych gminach

Dzień Wszystkich Świętych jest szczególnie obchodzonym w polskiej tradycji. To z jednej strony czas zadumy i refleksji nad przemijaniem, z drugiej natomiast okazja do odwiedzenia i poznania historii zabytkowych mogił. Również na obszarze LGD „KORONA SADECKA” znajduje się wiele zabytkowych cmentarzy pochodzących z okresu I wojny światowej. Oto one:

#### Gmina Chełmiec:

- Cmentarz wojenny z II wojny światowej w Rdziostowie. Cmentarz wojenny otoczony metalowym ogrodzeniem, na którym pochowano ofiary represji hitlerowskich. Na cmentarzu znajduje się pamiątkowy głąz z tablicą memoratywną. Brakuje oznakowania mogił.
- Cmentarz wojenny z I wojny światowej w Marcinkowicach. Centralny element cmentarza stanowi kamienny obelisk z tablicą pamiątkową. Znajdują się tu 24 mogiły, oznaczone niewielkimi blokami betonowymi, zwieńczonymi metalowymi krzyżami. Cmentarz otoczony jest betonowo-metalowym ogrodzeniem. Spoczywają tu żołnierze polegli w roku 1914 i 1915 oraz jeden zmarły w roku 1919. 28 żołnierzy należało do armii austro – węgierskiej; czterech do rosyjskiej.
- Mogiła osób pomordowanych 7 września 1939 roku w Świniarsku.

Mogiła ziemna ogrodzona metalowymi płaskownikami. Elementem centralnym jest postument lastrykowy zwieńczony krzyżem. Na postumencie znajdują się dwie tablice pamiątkowe. Jedna upamiętnia pięćsetną rocznicę bitwy pod Grunwaldem, druga osoby zamordowane przez hitlerowców 7 września 1939 roku.

#### Gmina Grybów:

- Cmentarz żydowski w Białej Niżnej. Głównym elementem mogiły jest kamienna płyta osadzona na betonowej podstawie. Na płycie wyryto inskrypcję w języku polskim, angielskim i hebrajskim. Obiekt otoczony jest

murem z metalowymi elementami. Do mogiły prowadzi chodnik wyłożony betonowymi płytami. Pochowano tu 360 Żydów rozstrzelanych przez żandarmerię niemiecką i funkcjonariuszy Gestapo 20 sierpnia 1942 r.

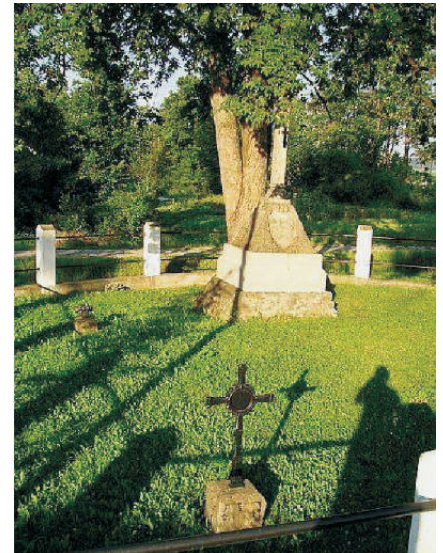
- Cmentarz wojenny w Binczarowej z I wojny światowej.

Element centralny cmentarza stanowi kamienny mur pomnikowy o długości 10,5 m. Na murze umieszczono datę 1914 oraz tablicę



z napisem „KWATERA ŻOŁNIERZY POLEGŁYCH W CZASIE DZIAŁAŃ WOJENNYCH W 1915 ROKU – 60 ROSYJSKICH I 60 AUSTROWĘGIERSKICH”. Przed murem znajduje się 5 betonowych płyt imitujących nagrobki. Za murem stoi krzyż drewniany z metalową tablicą.

- Cmentarz we Florynce z I wojny światowej We wsi znajduje się cmentarz wojenny nr 126, na którym spoczywają żołnierze niemieccy i węgierscy polegli tu w czasie I wojny światowej, wg tradycji w mogile zbiorowej pochowani są żołnierze węgierscy



z 2 Pułku Honvedu i 30 Pułku Piechoty Honvedu. Na cmentarzu znajduje się pomnik z kamienia i betonu. Na pomniku wyryte są napisy w języku niemieckim i węgierskim. Cmentarz ogrodzony jest metalowymi rurkami osadzonymi na betonowych słupkach.

- Cmentarz żydowski z Siołkowej, II połowa XVIII wieku
- Cmentarz wojenny ze Stróż z I wojny światowej. Na cmentarzu znajduje się 56 mogił. Na każdej z nich umieszczono metalowy krzyż. Element centralny cmentarza stanowi pomnik z napisem „1914 – 1915” oraz dekoracyjnymi motywami herbowymi i roślinnymi. Pochowano tu żołnierzy niemieckich i rosyjskich oraz armii austro – węgierskiej poległych w 1915 roku.
- Cmentarz wojenny w Wawrzce
- Cmentarz żołnierski z okresu I wojny światowej projektu Hansa Mayra, który jest położony na wzgórzu przy drodze Wawrzka – Ropa. Pochowano na nim 43 żołnierzy. Element centralny cmentarza stanowi

drewniany krzyż umieszczony na kamiennym postumencie. Na cmentarzu znajdują się dwie mogiły zbiorowe. Obiekt otoczony jest metalowym ogrodzeniem. Pochowano tu żołnierzy armii austro – węgierskiej i rosyjskiej poległych w 1914 roku.

### Gmina Kamionka Wielka:

- Cmentarz wojenny w Kamionce Małej z okresu I wojny światowej

Jest jednym z 400 zachodniogalicyskich cmentarzy wojennych zbudowanych przez Oddział Grobów Wojennych C. i K. Komendatury Wojskowej w Krakowie

- Cmentarz wojskowy z I wojny światowej w Królowej Górnej

Cmentarz znajduje się na zboczu zadrzewionej skarpy. Ma formę tarasów połączonych kamiennymi schodkami. Niższy taras i południowa strona nekropolii są ogrodzone żelaznym płotem. Głównym elementem cmentarza jest wysoki (ok. 8 m) dwuramienny krzyż, którego boczne ramiona wsparte są na okrągłych kolumnach. Na skrzyżowaniu ramion umieszczono żeliwny krzyż maltański. Nagrobki mają postać kamiennych krzyży, na których umieszczono żeliwne krzyże maltańskie. Na kamiennych podstawach nagrobków znajdują się emaliowane tabliczki inskrypcyjne. Na cmentarzu jest 13 mogił (5 na tarasie górnym i 8 na dolnym) zbiorowych i indywidualnych. Według danych J. P. Drogomira mogił było 26. Z tabliczek nagrobnych wynika, że pochowano tu 38 żołnierzy. Zachowane tabliczki zawierają 23 nazwiska żołnierzy austro – węgierskich oraz 2 rosyjskich, ponadto wymieniono 13 żołnierzy nieznanymi, w tym 4 rosyjskich. Według ustaleń Jerzego Drogomira pochowano tu 34 żołnierzy austro – węgierskich i 7 rosyjskich. Badaczowi udało się ustalić nazwiska 27 osób.

(materiał zaczerpnięty ze stron: <http://groyby.radaopwim.gov.pl>  
<http://www.gminagybow.pl> )

## 6. Głos społeczności

### 6.1. Gmina Grybów kołami gospodyń wiejskich słynie

„Towarzystwo Gospodyń” – taką nazwę przyjęła pierwsza organizacja kobieca, która powstała w marcu 1866 r. w Piasecznie. Dopiero pół wieku później, tj. w 1918 r. organizacje kobiet wiejskich w Polsce przyjęły wspólną nazwę: „Koło Gospodyń Wiejskich”. W Gminie Grybów koła gospodyń powstawały w latach pięćdziesiątych ubiegłego wieku. Świadczą o tym zapisy w zachowanych kronikach czy chociażby zachowana jak w przypadku Pani Marii Olchawskiej z Kruźlowej Niżnej legitymacja potwierdzająca przynależność do Koła Gospodyń Wiejskich.

Ożywioną i twórczą działalność społeczną Kół Gospodyń Wiejskich wspierała organizacja Wojewódzkich Związków Kótek i Organizacji Rolniczych, na statucie których opierały swoje funkcjonowanie. Panie organizowały szkolenia, pokazy i kursy o różnorodnej tematyce, m. in.: pieczenia i gotowania, hodowli drobiu, warzywnictwa, higieny i racjonalnego odżywiania, kroju i szycia czy znaczenia kobiet w życiu społecznym. Organizowano potańcówki i konkursy, sprowadzano pisklęta. Kwitło życie towarzyskie i społeczne, a członkinie spotykały się na wieczorkach rozrywkowych, co miało wielkie znaczenie dla ducha przy braku telewizji i powszechności programów rozrywkowych. Współpracowały z wieloma organizacjami, w tym ze strażą pożarną, gminą, szkołą i kościołem, biorąc czynny udział w uroczystościach świeckich i kościelnych, urozmaiacząc je jednocześnie występami, bądź zapewniając zaplecze gospodarcze. Działaniem innowacyjnym kobiet z pewnością była organizacja wyjazdów autokarowych do teatru i wielu nieznanymi jeszcze miejscowości w kraju, w tym również do miejsc kultu maryjnego. Twórcze wyjazdy kształtowały światopogląd i jednocześnie budowały polską tożsamość. Ożywioną działalność prowadziły do lat 90 – tych, kiedy to nastąpił regres w ich działalności.

Spowodowane to było zachodzącymi zmianami społeczno-gospodarczymi w gminie jak i całym kraju. Na szczęście najtrudniejsze lata dla KGW mamy już za sobą. Koła reaktywowały swoją działalność i na dzień dzisiejszy możemy się poszczycić tym, że w Gminie Grybów działa 14 KGW.

Koła gospodyń wiejskich musiały zmienić swój wizerunek, wyjść naprzeciw oczekiwaniom społecznym. Tylko dzięki temu oraz wsparciu lokalnych władz samorządowych, instytucji i organizacji społecznych możliwy jest dalszy rozwój tych niezmiernie ważnych dla regionu organizacji. Koła gospodyń wiejskich to na dzień dzisiejszy skarbnice wiedzy na temat dziedzictwa kulturowego regionu oraz najcenniejsze organizacje społeczne niejednokrotnie inicjujące i wspierające większość tradycyjnych imprez lokalnych, jak dożynki, spotkania opłatkowe, uroczystości rocznicowe, zarówno świeckie jak i kościelne. Panie uczestniczą w konkursach, degustacjach, przeglądach gminnych, powiatowych i wojewódzkich.

Odbývające się od 2011 roku Gminne Przeglądy Dorobku Kół Gospodyń Wiejskich ujawniły ogromne doświadczenie, wiedzę i umiejętności pań należących do KGW nie tylko kulinarne, ale również artystyczne. Odtwarzają stroje regionalne, organizują warsztaty wykonywania kwiatów z bibuły, które wykorzystują do tworzenia palm wielkanocnych, dekoracji stołów przy okazji imprez regionalnych. Potrafią też nasze gospodynie świetnie gotować, o czym mieliśmy okazję przekonać się niejednokrotnie podczas gminnych konkursów potraw, Festiwalu Małopolski Smak, festynów i pomniejszych imprezach wiejskich, które trudno byłoby sobie wyobrazić bez ich udziału. Uświetniają niejedną imprezę swoimi występami - mają wspaniałe głosy i wykorzystują zachowane stare przyśpiewki i piosenki regionalne.



- Koło Gospodyń Wiejskich w Białej Niżnej działa nieprzerwanie od 1965 roku. Panie organizują wycieczki, pielgrzymki, kiermasze pokazy. Biorą udział w konkursach, Gminnym Przeglądzie KGW. Przewodniczącą koła jest pani Elżbieta Niepsuj.
- Koło Gospodyń Wiejskich w Binczarowej działa od 2011 roku. Zadebiutowały podczas I Gminnego Przeglądu Dorobku KGW w Ptaszkowej i corocznie doskonałą swój warsztat aktorski. W 2014 roku na Małopolskim Przeglądzie Dorobku Artystycznego i Kulinarnego w Jabłonce za scenkę „Kiszenie kapusty” zdobyły II miejsce, co jest wysokim wyróżnieniem dla tak młodego koła. Oprócz tego koło organizuje imprezy lokalne, bierze udział w konkursach potraw, dożynkach i kiermaszach. Przewodniczącą koła jest pani Wiesława Motyka.
- Koło Gospodyń Wiejskich w Chodorowej powstało w latach 70-tych, a reaktywowane zostało w 2010 roku. Panie organizują imprezy dla społeczności lokalnej, biorą udział w konkursach potraw, dożynkach i Gminnych Przeglądach KGW, wykonują ozdoby okolicznościowe. Przewodniczącą koła jest Pani Zofia Olszowska.
- Koło Gospodyń Wiejskich w Cieniawie działa nieprzerwanie od 1958 roku, aktywnie uczestnicząc w życiu wsi. Panie organizują lokalne spotkania, festyny, dożynki, zabawy, haftują i wykonują stroje ludowe dla własnego zespołu. Biorą udział w konkursach i przeglądach. W 2014 roku Na Małopolskim Przeglądzie Dorobku Artystycznego i Kulinarnego w Jabłonce za scenkę „Ocepiny” zdobyły zaszczytne II miejsce. Przewodniczącą koła jest pani Zofia Obrzud.
- Koło Gospodyń Wiejskich we Florynce powstało w latach pięćdziesiątych XX w. Po okresie stagnacji panie reaktywowały swoją działalność w 2013 roku. Mimo tak krótkiego stażu panie zorganizowały już Piknik Rodzinny na Florynce, wzięły udział w konkursie potraw podczas dożynek Gminy Ropa, oraz konkursie potraw z miodem podczas Biesiady u Bartnika w Stróżach, w konkursie palm wielkanocnych w Miasteczku Galicyjskim w Nowym Sączu oraz w konkursie Małopolski Smak. Przewodniczącą koła jest pani Marta Głowczyk.
- Koło Gospodyń Wiejskich w Gródku działa nieprzerwanie od 1976 roku prowadząc kursy, organizując spotkania okolicznościowe, wycieczki. Biorą udział w konkursach, przeglądach, promocjach potraw. Przewodniczącą koła jest pani Adela Obrzud.
- Koło Gospodyń Wiejskich w Kąclowej powstało w latach 50-tych ubiegłego wieku. Reaktywowało swoją działalność, z wielkim sukcesem w 2010 roku. Panie użyły sobie stroje regionalne, wyremontowały salę weselną z zapleczem kuchennym, zorganizowały dożynki i wzięły udział w konkursie potraw regionalnych. W 2012 roku zarówno na Gminnym, Powiatowym jak i na Małopolskim Przeglądzie Dorobku Artystycznego i kulinarnego KGW zostały uhonorowane I miejscem za scenkę „Przed Godami”. Przewodniczącą koła jest Teresa Świąś.
- Koło Gospodyń Wiejskich w Krużlowej Niżnej działa od 1950 roku, a od 1992 roku przewodniczącą koła jest Zofia Olchawska. Koło bierze udział w konkursach, kompletuje stroje ludowe, organizuje imprezy, jubileusze, uroczystości kościelne, wycieczki i pielgrzymki. Szczególną rolę przywiązuje do kultywowania tradycji ludowych.
- Koło Gospodyń Wiejskich w Krużlowej Wyżnej powstało w latach 50-tych i działa nieprzerwanie do dziś. Panie organizują festyny, wycieczki, pielgrzymki, kompletują stroje. Uczestniczą w konkursach, przeglądach, szkoleniach. Przewodniczącą koła jest pani Stanisława Gołyźniak.
- Koło Gospodyń Wiejskich w Polnej powstało w 1958 roku i działa nieprzerwanie do dziś. Panie organizują festyny, wycieczki, kompletują stroje. Uczestniczą w konkursach, przeglądach, szkoleniach. Przewodniczącą koła jest pani Barbara Januś.
- Koło Gospodyń Wiejskich W Ptaszkowej działa od 1956 roku aktywnie uczestnicząc w życiu wsi. Panie organizują lokalne spotkania, festyny, dożynki, zabawy, haftują i wykonują stroje ludowe dla własnego zespołu. Biorą udział w konkursach i przeglądach. W 2010 i 2011 roku Na Małopolskim Przeglądzie Dorobku Artystycznego i Kulinarnego w Marcinkowicach za scenkę „Ocepiny” zdobyły zaszczytne II miejsce, a za scenkę „Zmówiny” III miejsce. Wykonana podczas konkursu różdżka weselna zasłużyła na I miejsce. Panie utworzyły Zespół Śpiewaczy, który podczas „Drużbacki” w Podegrodziu zdobył za wykonywane pieśni II miejsce. Przewodniczącą koła jest pani Maria Karolska.
- Koło Gospodyń Wiejskich w Starej Wsi powstało w 1977 roku. Panie trudnią się wyszywaniem, robieniem na drutach, wytwarzaniem kwiatów z bibuły, palm wielkanocnych. Uczestniczą w konkursach i przeglądach. Przewodniczącą koła jest pani Lidia Gromala.
- Koło Gospodyń Wiejskich w Wawrzce powstało 1966 roku, a w 2012 roku reaktywowało swoją działalność. Panie organizują imprezy lokalne, biorą udział w przeglądach i konkursach. Podczas konkursu potraw w czasie dożynek gminnych w Ropie panie zdobyły I miejsce za swoją potrawę. Przewodniczącą koła jest pani Agata Gruca.
- Koło Gospodyń w Wyskitnej rozpoczyna dopiero swoją działalność. Na swoim koncie panie mają kilka nagrodzonych produktów kulinarnych (jarzębina w miodzie, konfitura z czernicy, konfitura z dzikiego bzu, malinówkę). Biorą udział w konkursach i przeglądach. Przewodniczącą koła jest pani Anna Poznańska.

Lucyna Kmak

Prezes Stowarzyszenia Turystyczna Wieś Retro

# 7. Smaki Korony Sądeckiej

## 7.1. Tradycyjny kołacz z serem

### Ciasto

- 1 kg mąki pszennej
- 4 żółtka
- 1 białko
- 5 dkg drożdży + 1 łyżka cukru i odrobina podgrzanego mleka
- 10 łyżek cukru + cukier waniliowy
- niepełna szklanka oleju (ok. 3/4 szkl.)
- szczypta soli
- podgrzane mleko- około 1 i 1/2 szklanki, tyle by ciasto nie było gęste

### Wykonanie

Drożdże rozcieramy z cukrem i mlekiem. Dodajemy troszkę mąki, mieszamy i zostawiamy do wyrośnięcia. Ucieramy żółtka z cukrem i cukrem waniliowym. Białko ubijamy. Mąkę mieszamy z zaczynem, żółtkami, białkami, szczyptą soli, stopniowo dolewamy mleka. Wyrabiamy. Pod koniec wyrabiania dodajemy olej.

### Ser

- 1/2 sera wiejskiego zmielonego
- 2 całe jajka
- cukier do smaku
- budyń śmietankowy lub waniliowy
- 10 dkg stopionego masła

### Wykonanie

Wszystkie składniki wymieszać i wyrobić na gładką masę.

### Ciasto

Wykładać na posmarowane blaszki. Na wierzch rozsmarować ser. Ważne by ciasto na blaszkach jeszcze podraślało. Wkładamy do lekko podgrzanego piekarnika. Pieczemy ok. 30 min. w temperaturze 180 stopni.

Najważniejsze, aby do wykonania dodać jak najwięcej serca!

KGW Mystków



## 7.2. Piernik świąteczny

Jako produkt zdobył I miejsce w ogólnopolskim konkursie „Nasze Kulinarne Dziedzictwo-Smaki Regionów 2014”

### Składniki

- 2 Szklanki cukru;
- 3 żółtka oraz jedno całe jajko;
- 2,5 szklanki mąki krupczatki;
- 0,5 l śmietany (swojska);
- Przyprawa do piernika;
- Mała łyżeczka sody.

### Wykonanie:

Szklankę cukru przepalić na karmel, a następnie dodać 0,5 szklanki wody. Zagotować i ostudzić. Drugą szklankę cukru utrzeć z jajkami, dodać karmel, śmietanę, mąkę krupczatkę, przyprawę do piernika i sodę. Wszystko razem zmiksować i łyżką rozkładać na trzy blaszki wcześniej wysmarowane i wyłożone papierem do pieczenia. Piec w piekarniku o temperaturze 180 stopni. Gotowy piernik można przełożyć powidłem lub masą grysikową.

KGW Ptaszkowa

## 7.3. Puszek

- Upiec biskopt z 4 lub 5 jaj
- Masa kajmakowa z puszki
- Masa migdałowa :

- 0,6 szklanki cukru
- 3 łyżki słodkiego mleka
- 2 łyżki miodu
- 15 dag masła
- 30 dag płatków migdałowych

Cukier, miód, masło, mleko podgrzać na patelni, następnie dodać płatki migdałowe. Trochę podsmażyć.

Zwykłe biszkopty namoczyć w kawie z wódką.

### Śmietanka

- 0,5 l. śmietany 30%
- cukier puder
- 3 łyżeczki żelatyny rozpuścić w 0,25 szklanki wody, posypać kakao

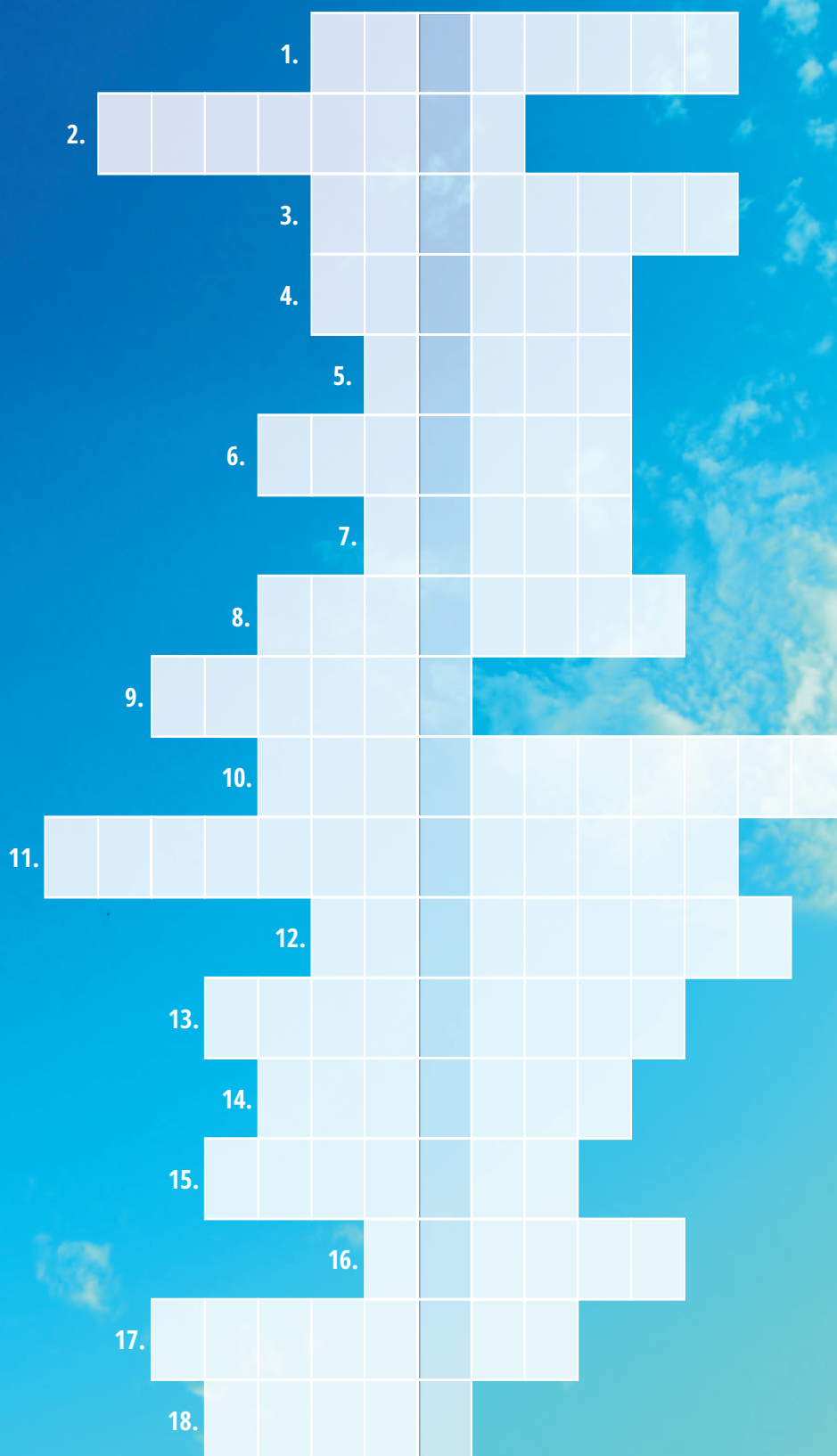
KGW Marcinkowice

# 8. Krzyżówka

Drodzy Czytelnicy, przygotowaliśmy dla Państwa krzyżówkę z nagrodami. Litery na niebieskim tle utworzą hasło. Wszystkie pytania zostały skonstruowane w oparciu o materiał niniejszego wydania Magazynu Lokalnego Korony Sądeckiej.

Rozwiązanie prosimy nadsyłać do 01.12.2014 r. na adres e-mailowy stowarzyszenie@lgdkoronasadecka.pl w temacie wpisując "Krzyżówka". Wśród osób, które nadeślą prawidłowe hasło, zostanie rozlosowanych 5 nagród w postaci gadżetów promocyjnych LGD (plecaki, gry, wydawnictwa, maskotki, płyty z muzyką ludową).

1. Zespół regionalny ze Stróż.
2. Wydarzenie połączone ze sprzedażą określonych artykułów np. ozdób bożonarodzeniowych.
3. ... - Karpackie Forum Współpracy.
4. Józef ... - twórca z Jamnicy.
5. Główny materiał wykorzystywany podczas warsztatów „Moje dziedzictwo kulturowe”.
6. Nazwisko twórczyni ludowej z gminy Chełmiec, nominowanej w plebiscycie o „Nagrodę Społeczno - Kulturalnego Towarzystwa Sądeczanin”.
7. Kreuje świat daleki od „szarzyzny codzienności” – Jakub ...
8. Szczodroki.
9. Organ wykonawczy w samorządzie powiatowym i wojewódzkim.
10. Ogłoszony przez LGD kurs na najlepszy projekt ....
11. ... Powitanie Lata w Królowej Górnej.
12. Dęta – działa przy OSP Florynka.
13. ...dla Kultury – nazwa nagrody wręczanej podczas koncertu „Ocalić od zapomnienia”.
14. Nazwa miejscowości, z której pochodzi koło gospodyń wiejskich, będące laureatem I miejsca za scenkę „Przed Godami” naMałopolskim Przeglądzie Dorobku Artystycznego i Kulinarne KGW w 2012 r.
15. Ozdoba każdej kuchni, na której znajdowało się wiele przysłów i porzekadeł ludowych.
16. Nazwa ciasta polecanego przez KGW.
17. Ozdobny krzew o niebieskich lub białych kwiatach, symbol miłości i wesela.
18. Grupa etnograficzna z okolic Nowego Sącza.





Dołącz do nas  
na facebooku

Zapraszamy do  
współpracy

[www.lgdkoronasadecka.pl](http://www.lgdkoronasadecka.pl) • [stowarzyszenie@lgdkoronasadecka.pl](mailto:stowarzyszenie@lgdkoronasadecka.pl) • ul. Papieska 2, 33-395 Chełmec • tel. 18 414 56 55 • kom. 660 675 601

## Zapraszamy na siłownię zewnętrzną w Chełmcu

Jeżeli chcesz aktywnie spędzić wolny czas na świeżym powietrzu zapraszamy do nowopowstałej siłowni zewnętrznej w miejscowości Chełmec. Obiekt został zlokalizowany koło Orlika a także nieopodal lodowiska/rollkowiska, w miejscu ogólnodostępnym, odwiedzanym przez mieszkańców jak i turystów. W ramach projektu dofinansowanego za pośrednictwem LGD „KORONA SĄDECKA” zamontowano następujące urządzenia: skośne koła tai-chi, poręcz równoległą, prasę nożną, orbitrek, prasę ręczną, twister. Siłownia zewnętrzna to sposób na aktywne spędzanie wolnego czasu na świeżym powietrzu.

