

Magazyn Lokalny

EGZEMPLARZ BEZPŁATNY
wydanie 18 • czerwiec 2019
ISSN: 2391-6907

Korona Sądeckiej

ww.lgdkoronasadecka.pl • stowarzyszenie@lgdkoronasadecka.pl • ul. Papieska 2, 33-395 Chełmiec • tel. 18 414 56 55 • kom. 660 675 601

MOBILNY PUNKT INFORMACYJNO-PROMOCYJNY NA OBSZARZE LGD KORONA SĄDECKA



lgdkoronasadecka.pl * stowarzyszenie@lgdkoronasadecka.pl * 18 414 56 55 * 660 675 601

W numerze m.in.:

- Nabory na Granty
- Dodatkowe środki na rozwój przedsiębiorczości
- Ogromny sukces mobilnego punktu informacyjno-promocyjnego
- Wakacyjny konkurs z atrakcyjnymi nagrodami!
oraz wiele innych artykułów...



SPIS TREŚCI

OD WYDAWCY	3
MOBILNY PUNKT INFORMACYJNO PROMOCYJNY NA OBSZARZE LGD KORONA SĄDECKA	4
LGD KORONA SĄDECKA Z DODATKOWYMI ŚRODKAMI NA ROZWÓJ PRZEDSIĘBIORCZOŚCI	5
WAKACJE NA WESOŁO	5
NABORY NA GRANTY!	6
POZNAJ ZWYCIĘSKIE PROJEKTY - WYNIKI NABORÓW	11
WYWIAD Z TWÓRCĄ LOKALNYM PANEM ANDRZEJEM GŁODEM	12
OGROMNY SUKCES MOBILNEGO PUNKTU INFORMACYJNEGO!	14
UWAGA! KONKURS PN. „CZAS NA LOKALNĄ PRZEDSIĘBIORCZOŚĆ”	16
MONITORING - GRANTY!	17
GRANTOBIORCY JUŻ PRZESZKOLENI!	21
PRZEPISY NA LETNIE DNI	22
ZAPOWIEDZI WYDARZEŃ SPOŁECZNO-KULTURALNYCH	OKŁ. III



MAGAZYN LOKALNY KORONY SĄDECKIEJ

Wydawca: LGD „KORONA SĄDECKA”

Adres redakcji: ul. Papieska 2, 33-395 Chełmiec

Redaktor naczelny: Magdalena Dąbrowska

Kolegium redakcyjne: Zespół LGD „KORONY SĄDECKIEJ”

Zdjęcia: archiwum LGD „KORONA SĄDECKA”

Wydano: Chełmiec, czerwiec 2019

Skład, druk: Drukarnia GOLDRUK Wojciech Golachowski

Numer: 18 (czerwiec 2019) • Nakład: 6000 szt.



Drodzy Czytelnicy

W Waszych rękach kolejny numer Magazynu Lokalnego „Korony Sądeckiej”, w którym nie zabraknie ważnych informacji, zwłaszcza dla osób chcących pozyskać dotacje.

Ruszają nabory na realizację projektów grantowych w dwóch obszarach tematycznych: „Produkty turystyczne” oraz „Oferta rekreacyjna”. Jeśli działasz lokalnie i niekomercyjnie a przede wszystkim masz pomysł na zaktywizowanie społeczności w oparciu o potencjał obszaru LGD, te nabory są właśnie dla Ciebie bądź organizacji, którą reprezentujesz.

*W niniejszym Magazynie przedstawiamy również podsumowanie zakończonych naborów wniosków dedykowanych przedsiębiorcom oraz podmiotom działającym w sferze kultury. Jednocześnie z nieukrywaną satysfakcją informujemy o pozyskaniu **dotatkowych środków na rozwój przedsiębiorczości** 😊.*

*Osoby, które rozpoczynają wakacje zachęcamy do zapoznania się w wydarzeniami organizowanymi przez Gminne Ośrodki Kultury. Tradycyjnie nie zabraknie przepisów Kół Gospodyń Wiejskich. Prezentujemy również **nową, innowacyjną odsłonę promocji produktów lokalnych** – Mobilny punkt informacyjno-promocyjny na obszarze LGD „KORONA SADECKA”. Dzieci i młodzież zachęcamy do udziału w konkursie pn. „Czas na lokalną przedsiębiorczość”. Czekają atrakcyjne nagrody.*

*Życzymy miłej lektury,
Zespół LGD „KORONA SADECKA”*

MOBILNY PUNKT INFORMACYJNO- PROMOCYJNY NA OBSZARZE „KORONA SĄDECKA”

Ta informacja ucieszy na pewno wszystkie Koła Gospodyń Wiejskich z naszego obszaru. LGD „KORONA SĄDECKA” w ramach realizowanej operacji własnej zakupiła kontener wyposażony w sprzęt gastronomiczny. Mobilny punkt informacyjno-promocyjny – bo o nim mowa – będzie bezpłatnie wypożyczany stowarzyszeniom, KGW, fundacjom w celu promocji ich działalności statutowej, produktów i usług lokalnych wykonywanych przez owe podmioty, na warunkach określonych w Regulaminie zamieszczonym na stronie LGD „KORONA SĄDECKA”.

Główne informacje o projekcie:

- Tytuł: Organizacja spotkań i warsztatów branżowych w tym warsztatów z zakresu przetwórstwa i produktu lokalnego w punkcie informacyjno-promocyjnym na obszarze Korony Sądeckiej.
- Cel: Rozwój, promowanie przedsiębiorczości i zwiększenie dostępu do bezpłatnej informacji wpływającej na podniesienie kompetencji mieszkańców gmin: Chełmiec, Kamionka Wielka, Grybów, Miasto Grybów przydatnych na lokalnym rynku pracy poprzez organizację spotkań z zakresu przedsiębiorczości i warsztatów branżowych w tym warsztatów z zakresu przetwórstwa

i produktu lokalnego oraz utworzenie mobilnego punktu informacyjno-promocyjnego do dnia złożenia wniosku o płatność.

- Czas realizacji: kwiecień – październik 2019
- Całkowita wartość projektu: 52 856,70
- Kwota dofinansowania: 50 000,00

Ponadto w ramach operacji własnej LGD „KORONA SĄDECKA” organizuje następujące spotkania tematyczne:

- Współpraca przedsiębiorstw, w tym z branży spożywczej
- Ochrona danych osobowych w przedsiębiorstwie
- Zarządzanie firmą i zewnętrzne wsparcie finansowe (kredyty, pożyczki) dla firm (inne niż w ramach LSR)
- Przedsiębiorczość społeczna
- Turystyka kulinarna i usługi gastronomiczne wysokiej jakości sposobem na utworzenie i funkcjonowanie przedsiębiorstwa bazującego na lokalnych potencjałach

oraz warsztaty:

- Kulinarne KGW – produkty lokalne w przedsiębiorstwie
- Przetwórstwa owoców i produkcja soków i cydru – pomysły na biznes
- Miodowy przedsiębiorca,



Uczestnictwo w wymienionych wyżej spotkaniach oraz warsztatach jest możliwe po wcześniejszym wypełnieniu karty zgłoszeniowej zamieszczonej na stronie www.lgdkoronasadecka.pl oraz przesłaniu jej na maila stowarzyszenia (stowarzyszenie@lgdkoronasadecka.pl) lub na adres biura LGD (ul. Papieska 2, 33-395 Chełmiec). Decyduje kolejność zgłoszeń. Jednocześnie informujemy o **możliwości wypożyczenia** Mobilnego Punktu Informacyjno – Promocyjnego.

Jeżeli jesteś:

- osobą fizyczną,
- osobą prawną nie prowadzącą działalność gospodarczą
- jednostką organizacyjną nieposiadającą osobowości prawnej
- gminą

mającą siedzibę/miejsce zamieszkania na obszarze LGD „KORONA SĄDECKA”, skorzystaj z bezpłatnego wynajmu kontenera w celu promocji swojej działalności statutowej, produktów i usług lokalnych.

Aby wypożyczyć kontener należy zapoznać się z regulaminem oraz wypełnić formularz zgłoszeniowy i przesłać mailem lub na adres LGD „KORONA SĄDECKA”. Biuro LGD niezwłocznie po sprawdzeniu wolnych terminów skontaktuje się z osobą zainteresowaną telefonicznie.

Więcej informacji
w Biurze LGD „KORONA SĄDECKA”
ul. Papieska 2, 33-395 Chełmiec (pokój 21)
Tel. 18 4145655, 660 675 601

LGD „KORONA SĄDECKA” Z DODATKOWYMI ŚRODKAMI NA ROZWÓJ PRZEDSIĘBIORCZOŚCI

Z satysfakcją informujemy, że LGD „KORONA SĄDECKA” otrzymała dodatkowe środki w wysokości 830 tys. zł na projekty związane z rozwojem przedsiębiorczości. Było to możliwe dzięki osiągnięciu wskaźników założonych na lata 2016-2018. Stąd szczególne podziękowania kierujemy pod adresem wszystkich naszych beneficjentów – bez nich nie odnieśliśmy tego sukcesu.

Co w praktyce oznacza powyższa informacja?

LGD ogłosi dodatkowy nabór na projekty dotyczące podejmowania (tzw. premie na start) oraz rozwijania działalności gospodarczej.

W ramach przedmiotowych naborów zaplanowano przyznanie 4 dotacji po 60 tys. zł każda na podejmowanie działalności gospodarczej oraz 2 dotacji po 295 tys. zł na rozwijanie działalności gospodarczej.

Planowany termin naboru wniosków: I połowa września 2019 r.

WAKACJE NA WESOŁO

W czasie wakacji na Krupówkach w Zakopanem pewien artysta rysuje turystom portrety na zamówienie. Artysta nosi nazwisko znanego pisarza. Po sportretowaniu jakiś turysta zagraniczny pyta go:

– Naprawdę nazywa się pan Henryk Sienkiewicz? To znane nazwisko!

– Dziękuję panu! – odpowiada artysta – Od trzydziestu lat maluję tu portrety ludziom z całego świata. Nic więc dziwnego, że w końcu człowiek stał się sławny...

Źródło: <http://sadurski.com/humor-wakacyjny-dowcipy-o-wakacjach/>

* * *

Rodzina spędza wakacje nad egzotycznym morzem. Do mamy opalającej się na plaży podbiega chłopiec, chcąc pochwalić się własnoręcznie złowionym małym rekiniańkiem. Mama podziwia:

– Jaki wielki rekin!

– Ależ skąd! Wielki to był ten, który porwał tatusia!

Źródło: <http://sadurski.com/humor-wakacyjny-dowcipy-o-wakacjach/>

* * *

Turyści w muzeum Ziemi oglądają kości dinozaura. Jeden z nich pyta przewodnika:

– Może pan powiedzieć, ile lat mają te kości?

– 3 miliony, cztery lata i sześć miesięcy – pada odpowiedź.

– To jakaś podpucha?! – pyta turysta. – Skąd pan zna tak dokładny wiek?

– No cóż, kości dinozaura miały 3 miliony lat, kiedy zacząłem tu pracować, a to było cztery i pół roku temu.

Źródło: <https://www.dowcipy.pl/k/wycieczki/>

NABORY NA GRANTY!!!



„Europejski Fundusz Rolny na rzecz Rozwoju Obszarów Wiejskich: Europa inwestująca w obszary wiejskie”

Data publikacji ogłoszenia: 30.05.2019 r.

Ogłoszenie o naborze wniosków o powierzenie grantów nr 9/2019/G

Lokalna Grupa Działania LGD „KORONA SĄDECKA”,
działająca na terenie gmin:

Chełmiec, Grybów, Kamionka Wielka, Miasto Grybów

informuje o możliwości składania wniosków o powierzenie grantu

z zakresu: zgodnie z § 2 rozporządzenia wdrażanie LSR ust. 1 pkt. 1 lub/i pkt. 6 lub/i pkt. 8 tj.

Wzmocnienie kapitału społecznego, w tym przez podnoszenie wiedzy społeczności lokalnej
w zakresie ochrony środowiska i zmian klimatycznych, także z wykorzystaniem rozwiązań innowacyjnych
lub/i

Rozwoju ogólnodostępnej i niekomercyjnej infrastruktury turystycznej, lub rekreacyjnej, lub kulturalnej
lub/i

Promowania obszaru objętego LSR, w tym produktów lub usług lokalnych

– Produkty turystyczne

w ramach poddziałania 19.2 „Wsparcie na wdrażanie operacji w ramach strategii rozwoju lokalnego
kierowanego przez społeczność”, objętego Programem Rozwoju Obszarów Wiejskich na lata 2014-2020
z udziałem środków Europejskiego Funduszu Rolnego na rzecz Rozwoju Obszarów Wiejskich

Wsparcie udzielane jest: w **formie refundacji**.

Wnioski o powierzenie grantu można składać w terminie:

od 14-06-2019 r. do 28-06-2019 r.

Termin naboru wniosków upływa w dniu 28.06.2019 r. o godz. 15.00.

Wnioski wraz z załącznikami należy składać **bezpośrednio** w siedzibie **Lokalne Grupy Działania LGD „KORONA SĄDECKA”** miejscowość **ul. Papieska 2, 33-395 Chełmiec, budynek Urzędu Gminy Chełmiec, pokój 21 (I piętro)** w godz. **od 8.00 do 15.00, osobiście lub przez pełnomocnika lub przez osobę upoważnioną.**

Zakres tematyczny projektu grantowego: Produkty turystyczne.

Planowane do osiągnięcia w ramach projektu grantowego cele i wskaźniki:

Cel ogólny LSR
Cel ogólny 2 Rozwój turystyki, kultury i rekreacji na obszarze LGD
Cel(e) szczegółowe LSR
Cel szczegółowy 2.1 Rozbudowa oferty turystyki aktywnej i rekreacji bazującej na lokalnych potencjałach przyczyniających się do utrzymania lub utworzenia miejsc pracy
Przedsięwzięcia
Przedsięwzięcie 2.1.2 Kreowanie nowych produktów turystycznych na bazie lokalnych potencjałów

Wskaźniki produktu						
Lp.	Nazwa wskaźnika ujętego w LSR	Jedn. miary	Wartość wskaźnika z LSR	Wartość zrealizowanych wskaźników z LSR	Wartość wskaźnika planowana do osiągnięcia w związku z realizacją operacji	Wartość wskaźnika z LSR pozostająca do realizacji
1.	Liczba powstałych/poszerzonych/wypromowanych produktów turystycznych bazujących na lokalnych potencjałach	sztuka	5	2	3	0
Wskaźniki rezultatu						
1	Liczba osób i podmiotów (turyści, odwiedzający, mieszkańcy) korzystających z powstałych/poszerzonych/wypromowanych produktów turystycznych bazujących na lokalnych potencjałach	osoba	4000	160	3840	0

Kwota dostępna w ramach ogłoszenia wynosi 90.000,00 zł.

Zadania planowane do realizacji w ramach projektu grantowego:

Utworzenie/poszerzenie/wypromowanie produktów turystycznych bazujących na lokalnych potencjałach – 3 zadania.

Ramy czasowe, w których możliwa będzie realizacja zadań w ramach projektu grantowego:

luty 2020 r. – październik 2020 r.

Maksymalna wysokość kwoty grantu: 30.000,00 zł.

Minimalna wysokość kwoty grantu: 5.000,00 zł.

Maksymalna wartość zadania: 50 000,00 zł.

Minimalna wartość zadania: 5 000,00 zł.

Limit dla JSFP: suma grantów udzielonych jednostkom sektora finansów publicznych w ramach danego projektu grantowego nie może przekraczać 20% kwoty środków przyznanych na ten projekt.

Intensywności pomocy wynosi max 80% dofinansowania.

Wkład własny finansowy: 20%.

Poprzedzające finansowanie na realizację zadania nie obowiązuje w tym naborze.

Warunki udzielenia wsparcia:

- Spełnienie warunków wstępnej oceny wniosków – punkty kontrolne wskazane na karcie wstępnej oceny wniosków, której wzór znajduje się w dokumentacji konkursowej.
- Zgodność zadania z LSR, tj:
 - realizacja celu ogólnego i szczegółowego LSR przez osiągnięcie zaplanowanych w LSR wskaźników,
 - zgodności z Programem, w tym z obowiązującymi w ramach naboru warunkami wyboru operacji określonymi przez LGD oraz formą wsparcia,
 - zgodność z zakresem tematycznym wskazanym w ogłoszeniu o naborze wniosków,
 - złożenie wniosku w miejscu i terminie wskazanym w ogłoszeniu o naborze wniosków.
- Spełnienie kryteriów wyboru grantobiorców oraz uzyskanie minimalnej wymaganej liczby punktów.

Warunki wyboru operacji określone przez LGD:

W ramach naboru LGD nie określiła warunków wyboru operacji

UWAGA: o powierzenie grantu nie mogą ubiegać się przedsiębiorcy z wyłączeniem sytuacji o której mowa w 29 pkt. 4 ust. 3 b Rozporządzenia MRiRW (w przypadku grantobiorcy, który zgodnie ze swoim statutem w ramach swojej struktury organizacyjnej powołał jednostki organizacyjne, takie jak sekcje lub koła, pomoc jest wypłacana nawet gdy grantobiorca wykonuje działalność gospodarczą, jeżeli realizacja zadania, na które jest udzielany grant, nie jest związana z przedmiotem tej działalności, ale jest związana z przedmiotem działalności jednostki organizacyjnej grantobiorcy).

Kryteria oceny grantobiorców:

1. Oddolny charakter projektów – max. 3 pkt;
2. Zintegrowanie podmiotów lub zasobów – max. 2 pkt;
3. Innowacyjność – max. 3 pkt;
4. Wysokość wkładu własnego – max. 1 pkt;
5. Pozytywny wpływ na środowisko i łagodzenie zmian klimatu w zakresie kształtowania postaw – max. 2 pkt;
6. Realizacja potrzeb lokalnej społeczności przy jednoczesnym wykorzystaniu lokalnych potencjałów – max. 2 pkt;
7. Korzystanie z doradztwa indywidualnego w LGD „Korona Sadecka” – max. 1 pkt;
8. Miejsce zamieszkania/siedziba wnioskodawcy – max. 3 pkt.
9. Wielkość miejscowości – max. 1 pkt.

Minimalna liczba punktów, której uzyskanie w wyniku oceny zadania według kryteriów wyboru grantobiorców jest warunkiem wyboru grantobiorców **wynosi: 3.**

W przypadku, gdy dwa lub więcej zadania uzyskały w procesie oceny taką samą liczbę punktów o kolejności na liście decyduje data i godzina złożenia wniosku.

Formularz wniosku o powierzenie grantu, wniosku o rozliczenie grantu, wzoru umowy o powierzenie grantu, wzór sprawozdania z realizacji zadania, Instrukcje wypełniania wniosków, Lokalna Strategia Rozwoju, Kryteria wyboru grantobiorców oraz zasady przyznawania punktów za spełnienie danego kryterium są udostępnione na stronie internetowej: LGD „KORONA SĄDECKA” www.lgdkoronasadecka.pl. Dodatkowo do wglądu dokumenty te są dostępne w **Biuurze LGD, ul. Papińska 2, 33-395 Chełmiec, budynek Urzędu Gminy Chełmiec pokój nr 21 (I piętro) w godz. od 8.00 do 15.00.**

Wykaz wymaganych dokumentów potwierdzających spełnienie warunków udzielenia wsparcia oraz kryteriów wyboru grantobiorcy:

1. Wniosek o powierzenie grantu wraz z załącznikami należy składać w formie:
 - dwóch egzemplarzy wniosku w wersji papierowej na formularzu udostępnionym wraz z ogłoszeniem o naborze wraz z załącznikami (jeden egzemplarz dla LGD oraz jeden dla Wnioskodawcy).
 - jednego egzemplarza wniosku w wersji elektronicznej (na płycie CD/DVD) wraz z załącznikami w plikach graficznych lub PDF.
2. Oświadczenie o tożsamości wersji papierowej wniosku z wersją elektroniczną załączoną na płycie CD/DVD – na formularzu udostępnionym przez LGD.
3. Oświadczenie właściciela/i lub współwłaściciela/i lub posiadacza(y) lub współposiadacza(y) nieruchomości że wyraża(ją) on(i) zgodę na realizację zadania jeżeli zadanie jest realizowane na terenie nieruchomości będącej w posiadaniu zależnym lub będącej przedmiotem współwłasności – na formularzu udostępnionym przez LGD.
4. Oświadczenie o przetwarzaniu danych osobowych.

Wszelkie informacje niezbędne dla prawidłowego wypełnienia wniosków udzielane są w Biuurze Lokalnej Grupy Działania oraz pod numerem **tel. 18 414 56 55, 660 675 601 w godz. od 7.30 do 15.30.**



„Europejski Fundusz Rolny na rzecz Rozwoju Obszarów Wiejskich: Europa inwestująca w obszary wiejskie”

Data publikacji ogłoszenia: 30.05.2019 r.

Ogłoszenie o naborze wniosków o powierzenie grantów nr 10/2019/G

Lokalna Grupa Działania LGD „KORONA SĄDECKA”,
działająca na terenie gmin:

Chełmiec, Grybów, Kamionka Wielka, Miasto Grybów

informuje o możliwości składania wniosków o powierzenie grantu
z zakresu: zgodnie z § 2 rozporządzenia wdrażanie LSR ust. 1 pkt. 1 lub/i pkt. 6 lub/i pkt. 8 tj.

Wzmocnienie kapitału społecznego, w tym przez podnoszenie wiedzy społeczności lokalnej w zakresie ochrony środowiska i zmian klimatycznych, także z wykorzystaniem rozwiązań innowacyjnych lub/i
 Rozwoju ogólnodostępnej i niekomercyjnej infrastruktury turystycznej, lub rekreacyjnej, lub kulturalnej lub/i
 Promowania obszaru objętego LSR, w tym produktów lub usług lokalnych

– Oferta rekreacyjna

w ramach poddziałania 19.2 „Wsparcie na wdrażanie operacji w ramach strategii rozwoju lokalnego kierowanego przez społeczność”, objętego Programem Rozwoju Obszarów Wiejskich na lata 2014-2020 z udziałem środków Europejskiego Funduszu Rolnego na rzecz Rozwoju Obszarów Wiejskich

Wsparcie udzielane jest: **w formie refundacji.**

Wnioski o powierzenie grantu można składać w terminie:
od 14-06-2019 r. do 28-06-2019 r.

Termin naboru wniosków upływa w dniu 28.06.2019 r. o godz. 15.00.

Wnioski wraz z załącznikami należy składać **bezpośrednio** w siedzibie **Lokalne Grupy Działania LGD „KORONA SĄDECKA”** miejscowość **ul. Papieska 2, 33-395 Chełmiec, budynek Urzędu Gminy Chełmiec, pokój 21 (I piętro)** w godz. **od 8.00 do 15.00, osobiście lub przez pełnomocnika lub przez osobę upoważnioną.**

Zakres tematyczny projektu grantowego: Oferta rekreacyjna.

Planowane do osiągnięcia w ramach projektu grantowego cele i wskaźniki:

Cel ogólny LSR	
Cel ogólny 2 Rozwój turystyki, kultury i rekreacji na obszarze LGD	
Cel(e) szczegółowe LSR	
Cel szczegółowy 2.1 Rozbudowa oferty turystyki aktywnej i rekreacji bazującej na lokalnych potencjałach przyczyniających się do utrzymania lub utworzenia miejsc pracy	
Przedsięwzięcia	
Przedsięwzięcie 2.1.3 Poszerzanie oferty rekreacyjnej na terenie LGD bazującej na lokalnych potencjałach.	

Wskaźniki produktu						
Lp.	Nazwa wskaźnika ujętego w LSR	Jedn. miary	Wartość wskaźnika z LSR	Wartość zrealizowanych wskaźników z LSR	Wartość wskaźnika planowana do osiągnięcia w związku z realizacją operacji	Wartość wskaźnika z LSR pozostająca do realizacji
1.	Liczba inicjatyw poszerzających ofertę rekreacyjną na terenie LGD bazującą na lokalnych potencjałach	sztuka	5	0	5	0
Wskaźniki rezultatu						
1	Liczba osób uczestniczących w inicjatywach poszerzających ofertę rekreacyjną bazującą na lokalnych potencjałach	osoba	250	0	250	0

Kwota dostępna w ramach ogłoszenia wynosi 150.000,00 zł.

Zadania planowane do realizacji w ramach projektu grantowego:

Poszerzenie oferty rekreacyjnej na terenie LGD bazującej na lokalnych potencjałach – 5 zadań.

Ramy czasowe, w których możliwa będzie realizacja zadań w ramach projektu grantowego:

luty 2020 r. – październik 2020 r.

Maksymalna wysokość kwoty grantu: 30.000,00 zł.

Minimalna wysokość kwoty grantu: 5.000,00 zł.

Maksymalna wartość zadania: 50 000,00 zł.

Minimalna wartość zadania: 5 000,00 zł.

Limit dla JSFP: suma grantów udzielonych jednostkom sektora finansów publicznych w ramach danego projektu grantowego nie może przekraczać 20% kwoty środków przyznanych na ten projekt.

Intensywności pomocy wynosi max 80% dofinansowania.

Wkład własny finansowy: 20%.

Poprzedzające finansowanie na realizację zadania nie obowiązuje w tym naborze.

Warunki udzielenia wsparcia:

1. Spełnienie warunków wstępnej oceny wniosków - punkty kontrolne wskazane na karcie wstępnej oceny wniosków, której wzór znajduje się w dokumentacji konkursowej.
2. Zgodność zadania z LSR, tj:
 - a) realizacja celu ogólnego i szczegółowego LSR przez osiągnięcie zaplanowanych w LSR wskaźników,
 - b) zgodności z Programem, w tym z obowiązującymi w ramach naboru warunkami wyboru operacji określonymi przez LGD oraz formą wsparcia,
 - c) zgodność z zakresem tematycznym wskazanym w ogłoszeniu o naborze wniosków,
 - d) złożenie wniosku w miejscu i terminie wskazanym w ogłoszeniu o naborze wniosków.
3. Spełnienie kryteriów wyboru grantobiorców oraz uzyskanie minimalnej wymaganej liczby punktów.

Warunki wyboru operacji określone przez LGD:

W ramach naboru LGD nie określiła warunków wyboru operacji

UWAGA: : o powierzenie grantu nie mogą ubiegać się przedsiębiorcy z wyłączeniem sytuacji o której mowa w 29 pkt. 4 ust. 3 b Rozporządzenia MRiRW (w przypadku grantobiorcy, który zgodnie ze swoim statutem w ramach swojej struktury organizacyjnej powołał jednostki organizacyjne, takie jak sekcje lub koła, pomoc jest wypłacana nawet gdy grantobiorca wykonuje działalność gospodarczą, jeżeli realizacja zadania, na które jest udzielany grant, nie jest związana z przedmiotem tej działalności, ale jest związana z przedmiotem działalności jednostki organizacyjnej grantobiorcy).

Kryteria oceny grantobiorców:

1. Oddolny charakter projektów – max. 3 pkt;
2. Zintegrowanie podmiotów lub zasobów – max. 2 pkt;
3. Innowacyjność – max. 3 pkt;
4. Wysokość wkładu własnego – max. 1 pkt;
5. Pozytywny wpływ na środowisko i łagodzenie zmian klimatu w zakresie kształtowania postaw – max. 2 pkt;
6. Realizacja potrzeb lokalnej społeczności przy jednoczesnym wykorzystaniu lokalnych potencjałów – max. 2 pkt;
7. Korzystanie z doradztwa indywidualnego w LGD „Korona Sadecka” – max. 1 pkt;
8. Miejsce zamieszkania/siedziba wnioskodawcy – max. 3 pkt.
9. Wielkość miejscowości – max. 1 pkt.

Minimalna liczba punktów, której uzyskanie w wyniku oceny zadania według kryteriów wyboru grantobiorców jest warunkiem wyboru grantobiorców **wynosi: 3.**

W przypadku, gdy dwa lub więcej zadania uzyskały w procesie oceny taką samą liczbę punktów o kolejności na liście decyduje data i godzina złożenia wniosku.

Formularz wniosku o powierzenie grantu, wniosku o rozliczenie grantu, wzoru umowy o powierzenie grantu, wzór sprawozdania z realizacji zadania, Instrukcje wypełniania wniosków, Lokalna Strategia Rozwoju, Kryteria wyboru grantobiorców oraz zasady przyznawania punktów za spełnienie danego kryterium są udostępnione na stronie internetowej: LGD „KORONA SĄDECKA” www.lgdkoronasadecka.pl. Dodatkowo do wglądu dokumenty te są dostępne w **Biurowisku LGD, ul. Papińska 2, 33-395 Chełmiec, budynek Urzędu Gminy Chełmiec pokój nr 21 (I piętro) w godz. od 8.00 do 15.00.**

Wykaz wymaganych dokumentów potwierdzających spełnienie warunków udzielenia wsparcia oraz kryteriów wyboru grantobiorcy:

1. Wniosek o powierzenie grantu wraz z załącznikami należy składać w formie:
 - dwóch egzemplarzy wniosku w wersji papierowej na formularzu udostępnionym wraz z ogłoszeniem o naborze wraz z załącznikami (jeden egzemplarz dla LGD oraz jeden dla Wnioskodawcy).
 - jednego egzemplarza wniosku w wersji elektronicznej (na płycie CD/DVD) wraz z załącznikami w plikach graficznych lub PDF.
2. Oświadczenie o tożsamości wersji papierowej wniosku z wersją elektroniczną załączoną na płycie CD/DVD – na formularzu udostępnionym przez LGD.
3. Oświadczenie właściciela/i lub współwłaściciela/i lub posiadacza(y) lub współposiadacza(y) nieruchomości że wyraża(ją) on(i) zgodę na realizację zadania jeżeli zadanie jest realizowane na terenie nieruchomości będącej w posiadaniu zależnym lub będącej przedmiotem współwłasności – na formularzu udostępnionym przez LGD.
4. Oświadczenie o przetwarzaniu danych osobowych.

Wszelkie informacje niezbędne dla prawidłowego wypełnienia wniosków udzielane są w Biurze Lokalnej Grupy Działania oraz pod numerem **tel. 18 414 56 55, 660 675 601 w godz. od 7.30 do 15.30.**

POZNAJ ZWYCIĘSKIE PROJEKTY – WYNIKI NABORÓW

W dniu 06.05.2019 r. odbyło się posiedzenie Rady dotyczące oceny wniosków w ramach naborów nr 7/2019 – Podjęcie działalności gospodarczej, 8/2019 – Rozwijanie działalności gospodarczej, 9/2019 – Budowa lub dostosowanie obiektów kulturalnych. Poniżej prezentujemy listę wybranych projektów, mieszczących się w limi-

cie dostępnych środków. Wszystkim wnioskodawcom dziękujemy za udział w naborze, zwycięzcom gratulujemy i życzymy szybkiego podpisania umów o dofinansowanie.

Wszystkim wnioskodawcom dziękujemy za udział w naborze, zwycięzcom gratulujemy i życzymy szybkiego podpisania umów o dofinansowanie.

Podjęcie działalności gospodarczej

Lp.	Imię i nazwisko/ Nazwa Wnioskodawcy	Numer identyfikacyjny pro- ducenta	Tytuł operacji	Data i godzina złożenia wniosku	Sygnatura wniosku nadana przez LGD	Wnioskowana kwota pomocy	Zgodność z LSR	Liczba uzyskanych punktów w ramach kryteriów wyboru	Operacja uzyskała minimalną liczbę punktów w ramach oceny spełnienia kryteriów wyboru	Ustalona kwota wsparcia	„Forma wsparcia/ Intensywność pomocy „	Wskazanie czy operacja mieści się w limicie środków podanym w ogłoszeniu naboru wniosków
1.	Sabina Kaczmarzyk	063676514	Utworzenie nowej działalności gospodarczej świadczące innowacyjne usługi z zakresu teleinfor- matyki	05-04-2019 godz. 10:00	7/2019/6	60 000,00 zł	TAK	15	TAK	60 000,00 zł	Premia/ 100%	TAK
2.	Grebla Damian	075173676	Utworzenie nowego podmiotu gospodarcze- go świadczącego usługi mechaniki samochodowej w miejscowości Stróże	17-04-2019 godz. 9:10	7/2019/15	60 000,00 zł	TAK	14	TAK	60 000,00 zł	Premia/ 100%	TAK
3.	Czarnopiński Marcin	075236174	Wzrost aktywności gospodar- czej i przedsiębiorczo- ści mieszkańców, poprzez utworzenie nowego podmiotu gospodarcze- go pn. CARPATHIAN HOT_TUB	17-04-2019 godz.9:30	7/2019/16	60 000,00 zł	TAK	14	TAK	60 000,00 zł	Premia/ 100%	TAK
4.	Marta Janas	063528673	Utworzenie pracowni wytwarzającej filcowe akcesoria odzieżowe z do- datkami z ceramiki oraz indywidualizowane kafle ceramiczne i inne wyroby z ceramiki	02-04-2019 godz. 8:53	7/2019/2	60 000,00 zł	TAK	13	TAK	60 000,00 zł	Premia/ 100%	TAK
5.	Zygmunt Siembieda	075047871	Zakup niezbędnych maszyn i narzędzi celem uruchomienia innowacyj- nego zakładu stolarskiego w Chełmcu	02-04-2019 godz. 09:31	7/2019/3	60 000,00 zł	TAK	13	TAK	60 000,00 zł	Pre- mia/100%	TAK

Rozwijanie działalności gospodarczej

Lp.	Imię i nazwisko/ Nazwa Wnioskodawcy	Numer identyfikacyjny pro- ducenta	Tytuł operacji	Data i godzina złożenia wniosku	Sygnatura wniosku nadana przez LGD	Wnioskowana kwota pomocy	Zgodność z LSR	Liczba uzyskanych punktów w ramach kryteriów wyboru	Operacja uzyskała minimalną liczbę punktów w ramach oceny spełnienia kryteriów wyboru	Ustalona kwota wsparcia	„Forma wsparcia/ Intensywność pomocy „	Wskazanie czy operacja mieści się w limicie środków podanym w ogłoszeniu naboru wniosków
1.	GARDI 1 Paulina Kościółek	063297566	Rozwój firmy GARDI 1 Paulina Kościółek poprzez zakup sprzętu oraz zwięk- szenie zatrudnienia	2-04-2019 godz. 8:00	8/2019/1	265 501,00 zł	TAK	19	TAK	265 501,00 zł	Refunda- cja/ 66,40%	TAK

Budowa lub dostosowanie obiektów kulturalnych

Lp.	Imię i nazwisko/ Nazwa Wnioskodawcy	Numer identyfikacyjny pro- ducenta	Tytuł operacji	Data i godzina złożenia wniosku	Sygnatura wniosku nadana przez LGD	Wnioskowana kwota pomocy	Zgodność z LSR	Liczba uzyskanych punktów w ramach kryteriów wyboru	Operacja uzyskała minimalną liczbę punktów w ramach oceny spełnienia kryteriów wyboru	Ustalona kwota wsparcia	„Forma wsparcia/ Intensywność pomocy „	Wskazanie czy operacja mieści się w limicie środków podanym w ogłoszeniu naboru wniosków
1.	Stowa- rzyszenie Mystko- wianie	068736575	Modernizacja pomiesz- czeń Domu Ludowego w Mystkowie	17-04-2019 godz. 14:05	9/2019/3	143 324,00 zł	TAK	9	TAK	143 324,00 zł	Refunda- cja/ 100%	TAK
2.	Gmina Grybów	065025386	Budowa budynku Gmin- nego Ośrodka Kultury z Gminną Biblioteką Publiczną w miejscowości Grybów	09-04-2019 godz. 14:00	9/2019/1	277 407,00 zł	TAK	8	TAK	277 407,00 zł	Refunda- cja/ 63,63%	TAK
3.	Gmina Chelmiec	063185633	Budowa świetlicy w miej- sowości Klimkówka	16-04-2019 godz. 12: 15	9/2019/2	246 761,00 zł	TAK	5	TAK	246 761,00 zł	Refun- dacja/ 63,63%	TAK

WYWIAD Z TWÓRCĄ LOKALNYM PANEM ANDRZEJEM GŁODEM



Niepozorny garaż przy domu Pana Andrzeja w Grybowie kryje wiele cennych i nietuzinkowych dzieł. Aż trudno uwierzyć, że w tak ciasnym warsztacie, powstają ogromne rzeźby w drewnie. Pan Andrzej zabiegany pomiędzy narzędziami i rozpoczętymi pracami pokazuje swoje prace i dumnie je prezentuje. Sam Ksiądz Edward Nitka pisał o nim w swojej kronice dokumentującej ludową twórczość – rzeźbiarstwo w Pa-szynie: „Pionier = Andrzej Głód”, zachęcając i mobilizując młodych ludzi do dalszej twórczości.

Kiedy zaczęła się Pana przygoda z rzeźbą?

Moja przygoda z rzeźbą zaczęła się w VI klasie szkoły podstawowej.

Pierwszą rzeźbę, którą wyrzeźbiłem mam do dziś, jest to kosiarz i od niego wszystko się zaczęło.

Edukacja czy doświadczenie życiowe wpłynęło, ukształtowało Pana jako artystę?

Tak jak wspominałem, zacząłem rzeźbić w wieku 13 lat. W 1972 roku oddałem kilka moich rzeźb na Konkurs Współczesnej Rzeźby Ludowej Karpat Polskich na szczeblu trzech województw: rzeszowskiego, krakowskiego i katowickiego (ówczesny podział administracyjny województw). Otrzymałem II nagrodę wraz z dyplomem. Nagroda ta była dla mnie prawdziwym szokiem i wielką radością, a także dopingiem i zachętą do tworzenia kolejnych prac. Po tym



konkursie pociągnąłem za sobą moich rówieśników, aż 12, którzy w Paszynie zaczęli rzeźbić. Później brałem udział w eliminacjach powiatowych w Nowym Sączu do ogólnopolskiej wystawy, gdzie otrzymałem dyplom i wyróżnienia. Następnie brałem udział w konkursach: II Konkurs Współczesnej Rzeźby Ludowej Karpat Polskich – zdobyłem I nagrodę. Następny konkurs w Toruniu o tematyce kopernikowskiej. Tam moja praca zdobyła wyróżnienie – był to konkurs ogólnopolski. Tytuł tej pracy – rzeźby to: „Wstrzymał Słońce Ruszył



Ziemię” i stąd słońce ma nogi zakute w dyby, a Kopernik wokół słońca z batem w ręku popędza ziemię, księżyc i gwiazdy. Potem miałem jeszcze kilka konkursów i wystaw, między innymi w Szwajcarii. Współpracowałem z Cepelią oraz prywatnymi zbieraczami rzeźb z Polski i zagranicy. Po ukończeniu 3-letniej Szkoły Zawodowej o kierunku rzeźba i galanteria drzewna pracowałem na rzeźbiarni w Nowym Sączu. W późniejszych latach byłem zapraszany na plenery rzeźbiarskie w Polsce i za granicą.

Obecnie mieszka Pan i tworzy w mieście Grybów. Czuje się pan reprezentantem grybowskiej ziemi?

Należałem do Towarzystwa Przyjaciół Sztuk Pięknych w Nowym Sączu. W Grybowie w 2004 roku byłem współzałożycielem Galerii Miniatura. Galeria ta działała ponad 2 lat przy grybowskim kinie „Biała”. Organizowaliśmy warsztaty dla dzieci i wystawy prac. Dwukrotnie reprezentowałem miasto i gminę Grybów na Tragach Poznańskich. Potem miałem przerwę w rzeźbieniu. Po tej przerwie już od 10 lat powróciłem do rzeźbienia i z zaangażowaniem zajmuję się sztuką rzeźbienia, zarówno w drewnie, jak i kamieniu.

Czy ktoś w Pana rodzinie zajmował się taką twórczością lub inną?

W mojej rodzinie, mój tato był kłodziejem. Wykonywał piękne koła do bryczek, także stylowe wozy i sanie. Moja mama intensywnie pisała wiersze na różnego rodzaju okazje, takie jak: akademie szkolne, dożynki, wesela, przyjęcia i odpusty. Do dziś pamiętam, jak spisywała wiersze w swoim zeszytce, który pękał w szwach od ilości tych rymowanek. Niestety, zeszyt uległ zniszczeniu podczas remontu domu.



Wcześniej wspomniał Pan pierwszą rzeźbę, którą Pan samodzielnie wykonał. Może Pan coś więcej opowiedzieć?

Moją pierwszą rzeźbę wykonałem jako uczeń VI klasy – „To jest Mój Kosiarz”. Wyrzeźbiony w drewnie wierzby. Po dziś dzień posiadam ją w swoich zbiorach i chętnie prezentuję rodzinie, przyjaciołom i innym. Stoi na honorowym miejscu w salonie,





jednak już bez kosi. Gdzieś się zagubiła. W swojej „małej domowej galerii” posiadam jeszcze rzeźby współczesne. Ale to „Kosiarz” stał się początkiem mojej przygody z rzeźbiarstwem. Do rzeźbienia namówił mnie mój ojciec, kiedy chorowałem, a także Książ



Edward Nitka – twórca ośrodka sztuki ludowej w Paszynie.

Jaki temat przewodni pojawia się głównie w Pana pracach?

Tematem moich prac przeważnie jest sacrum, ale również tematy świeckie i współczesne.

Co chciałby Pan, żeby ludzie dostrzegali w Pańskich pracach?

Chciałbym, aby ludzie w moich rzeźbach dostrzegali moją myśl, a przede wszystkim moją ciężką pracę i trud jaki wkładam, aby stworzyć rzeźbę.

Proszę jeszcze na koniec powiedzieć, czy bycie twórcą lokalnym dla Pana to jest kultywowanie tradycji i sztuki? Czy uważa Pan to za potrzebne i ważne?

Kultywowanie tradycji sztuki ludowej uważam za bardzo potrzebne i ważne, żeby pokazać to zwłaszcza dzieciom i młodzieży. W Grybowie brakuje miejsca gdzie można zorganizować wystawy czy warsztaty dla dzieci i młodzieży, aby uchronić od zapomnienia sztukę rzeźbienia, a także nauczyć szacunku do pracy artysty i wrażliwości na sztukę.

Dziękuję za rozmowę.

OGROMNY SUKCES MOBILNEGO PUNKTU INFORMACYJNEGO!

W dniach 4-7 czerwca bieżącego roku przy Urzędzie Gminy Chelmiec prowadzony był cykl spotkań poświęcony

promocji produktów i usług lokalnych. Lokalni producenci w poszczególnych dniach promowali m.in.: miód, pierogi, chleby, drożdżówki

oraz ciasta. Prezentacja oraz degustacja wyrobów lokalnych przeszła nasze najśmielsze oczekiwania. Lokalne produkty cieszyły się tak wielkim



zainteresowaniem, że szybko znikają z półek.

W myśl zasady „cudze chwalicie swego nie znacie” LGD Korona Sąddecka pragnie stworzyć bazę produktów oraz producentów, którzy będą mogli promować lokalne produkty za pośrednictwem Mobilnego Punktu Informacyjno-Promocyjnego.



UWAGA! KONKURS

pn. „Czas na lokalną przedsiębiorczość”

LGD Korona Sąddecka w okresie kwiecień-czerwiec 2019 realizowała inicjatywę Promocja Przedsiębiorczości wśród dzieci i młodzieży obszaru LGD „Korona Sąddecka” w oparciu o dorobek Twórców Lokalnych. W ramach zadania przeprowadzono 2 lekcje sztuki oraz 4 warsztaty z twórcami lokalnymi. Dzieci i młodzież w grupach warsztatowych poznały sztukę widzianą oczami artysty oraz zgłębiły możliwość pozyskania funduszy na rozwój przedsiębiorczości wśród lokalnej twórczości.

Na zakończenie inicjatywy przewidziano konkurs na najlepszy plakat promujący przedsiębiorczość bazującą na lokalnej twórczości. Konkurs adresowany jest do dzieci i młodzieży z obszaru Gmin Chełmiec, Grybów, Kamionki Wielkiej oraz Miasta Grybów.

Plakat promujący przedsiębiorczość bazujący na lokalnej twórczości może być wykonany dowolną techniką w formacie A4 lub A3.

Na Twórców najciekawszych plakatów czekają atrakcyjne nagrody.

Termin złożenia prac:
do 31 lipca 2019r.

Prace z dopiskiem „**Konkurs. Czas na lokalną przedsiębiorczość**” należy dostarczyć na adres:

LGD Korona Sąddecka
ul. Papieska 2, 33-395 Chełmiec

Na odwrocie pracy dopisz: imię i nazwisko, dokładny adres, nr telefonu oraz wiek autora pracy.

Dla pomocy wskazujemy stronę www.naszelokalnedziedzictwo.pl, na której można znaleźć wiele informacji o lokalnej twórczości.

Uwaga! Przystąpienie do konkursu jest równoznaczne z zapoznaniem się i akceptacją załączonej poniżej informacji o przetwarzaniu danych osobowych dla uczestników działań aktywizacyjnych.

INFORMACJA O PRZETWARZANIU DANYCH OSOBOWYCH DLA UCZESTNIKÓW DZIAŁAŃ AKTYWIZACYJNYCH

Zgodnie z art. 13 Rozporządzenia Parlamentu Europejskiego i Rady (UE) 2016/679 z dnia 27 kwietnia 2016r. w sprawie ochrony osób fizycznych w związku z przetwarzaniem danych osobowych i w sprawie swobodnego przepływu takich danych oraz uchylenia dyrektywy 95/46/WE (ogólne rozporządzenie o ochronie danych), zwanego dalej „RODO”, niniejszym przekazujemy poniższe informacje dotyczące przetwarzania Państwa danych osobowych:

1. Administrator

Administratorem Państwa danych osobowych jest:
Stowarzyszenie Lokalna Grupa Działania „Korona Sąddecka”
ul. Papieska 2/21, 33-395 Chełmiec

2. Cele i podstawy oraz zakres przetwarzania danych osobowych

Państwa dane osobowe będą przetwarzane w celu:

- dokumentowania i publikowania dokumentacji z działań aktywizacyjnych z udziałem Administratora;
- określonym w zgodzie, w przypadku wyrażenia przez Państwa dodatkowej zgody na przetwarzanie danych osobowych.

Podstawami prawnymi przetwarzania Państwa danych osobowych są:

- art. 6 ust. 1 lit. f RODO – przetwarzanie jest konieczne co celów wynikających z prawnie uzasadnionych interesów Administratora, tj. dokumentowania i publikowania dokumentacji z działań aktywizacyjnych z udziałem Administratora;
- art. 6 ust. 1 lit. a RODO – w przypadku udzielenia zgody,

przetwarzanie odbywa się w celach wskazanych w treści zgody. Przetwarzanie obejmuje wizerunek utrwalony podczas prowadzonych działań aktywizacyjnych a także – w razie podania takich danych przez Uczestnika – także imię, nazwisko, adres e-mail, numer telefonu.

3. Prawnie uzasadnione interesy Administratora

W odniesieniu do danych przetwarzanych na podstawie art. 6 ust. 1 lit. f RODO, prawnie uzasadnionym interesem Administratora jest dokumentowanie i publikowanie dokumentacji z działań aktywizacyjnych z udziałem Administratora.

4. Odbiorcy danych

Państwa dane mogą być przekazywane podmiotom świadczącym usługi informatyczne na rzecz Administratora.

Dane mogą być przekazywane poza Europejski Obszar Gospodarczy w związku z możliwością umieszczenia dokumentacji na portalu Facebook. Właściciel portalu Facebook podlega certyfikacji programu Privacy Shield. Podstawą prawną przekazania danych jest art. 45 ust. 1 RODO.

Ponadto Państwa dane mogą być przekazywane podmiotom upoważnionym na podstawie obowiązujących przepisów, w tym instytucjom finansującym działalność Administratora.

5. Okres przechowywania danych

Państwa dane będą przechowywane do czasu wniesienia skutecznego sprzeciwu lub cofnięcia udzielonej zgody.

6. Prawa osób, których dane są przetwarzane

Mają Państwo prawo do:

- dostępu do treści swoich danych;

- żądania sprostowania swoich danych;
- żądania usunięcia swoich danych;
- żądania ograniczenia przetwarzania swoich danych;
- cofnięcia udzielonej zgody;
- wniesienia sprzeciwu w odniesieniu do przetwarzania swoich danych.

Każde z ww. żądań mogą Państwo wnieść pisemnie na adres Administratora podany w pkt 1 lub drogą e-mailową na adres: stowarzyszenie@lgdkoronasadecka.pl

7. **Inspektor Ochrony Danych**
Administrator powołał Inspektora Ochrony Danych w osobie Pani Moniki Turek (e-mail kontaktowy: mpaciorek@lgdkoronasadecka.pl).
8. **Informacja dotycząca niezbędności podania danych osobowych**
Podanie danych osobowych jest dobrowolne, ale konieczne w celu uczestnictwa w działaniach aktywnościowych z udziałem Administratora.

9. **Informacja o zautomatyzowanym podejmowaniu decyzji**
Administrator nie podejmuje decyzji w odniesieniu do Państwa danych w sposób zautomatyzowany, w tym nie poddaje Państwa danych profilowaniu.

10. **Prawo wniesienia skargi**
Mają Państwo prawo do wniesienia skargi do organu nadzorczego, którym jest Prezes Urzędu Ochrony Danych Osobowych.

MONITORING – GRANTY

W celu weryfikacji przebiegu realizacji zadań grantowych, pracownicy Biura LGD „Korona Sądecka” sukcesywnie monitorują zadania grantowe.

Poniżej prezentujemy Państwu efekty pracy naszych Grantobiorców.

- 23.02.2019 r. monitoring zadania „Młodzi i kreatywni” – organizacja warsztatów tematycznych dla dzieci i młodzieży z obszaru LGD” realizowanego przez Stowarzyszenie Razem dla Kultury w Kłęczanach.

Zadanie realizowane w ramach projektu grantowego pt. „Wykreowanie atrakcyjnej oferty czasu wolnego dla dzieci, młodzieży i seniorów z obszaru LGD”.

Celem projektu jest rozwój wysokiej jakości przestrzeni do życia dzieci i młodzieży obszaru LGD poprzez organi-

zację warsztatów tematycznych.

W ramach projektu zaplanowano następujące działania dla dzieci i młodzieży:

1. Warsztaty dla dzieci z zakresu robotyki z Lego mindstoms. – w ramach warsztatów przewidziano m.in. wprowadzenie do budowy z klocków Lego Mindstoms EV3 oraz budowa i programowanie robota.
2. Warsztaty fotograficzne – w ramach warsztatów zaplanowano zajęcia nauki podstaw pracy ze sprzętem fotograficznym, elementy komputerowej edycji i obróbki zdjęć oraz wydanie wykonanych przez dzieci i młodzieży zdjęć w formie karnetów pocztówek. Projekt w trakcie realizacji.



■ 21.03.2019 r. monitoring zadania „Aktywnym być i zdrowo żyć” – organizacja czasu wolnego dla seniorów realizowanego przez Towarzystwo Miłośników Kamionki Wielkiej.

Zadanie realizowane w ramach projektu grantowego pt. „Wykreowanie atrakcyjnej oferty czasu wolnego dla dzieci, młodzieży i seniorów z obszaru LGD”.

Celem projektu jest wzmocnienie kapitału społecznego i zagospodarowanie czasu wolnego seniorów z obszaru LGD Korona Sądecka poprzez organizację zajęć i wyjazdów seniorów.

W ramach projektu zaplanowano następujące przedsięwzięcia popularyzacji aktywności fizycznej wśród seniorów:

1. Organizacja pieszych wędrówek techniką nordic walking.
2. Gimnastyka dla seniora.
3. Organizacja zajęć na basenie.

Projekt w trakcie realizacji.



■ 28.03.2019 r. monitoring zadania „Warsztaty muzyczne oraz wycieczka dla dzieci i młodzieży z obszaru LGD Korona Sądecka” realizowanego przez Towarzystwo Miłośników Muzyki, Mystków-Mszalnica.

Zadanie realizowane w ramach projektu grantowego pt. „Wykreowanie atrakcyjnej oferty czasu wolnego dla dzieci, młodzieży i seniorów z obszaru LGD”.

Celem projektu jest uatrakcyjnienie oferty czasu wolnego wzmocniającej rozwój lokalnej społeczności poprzez

organizację warsztatów muzycznych oraz wycieczki dla dzieci i młodzieży z obszaru LGD „Korona Sądecka”.

W ramach projektu zaplanowano takie działania, jak warsztaty muzyczne nauki gry: na werblach, klarnecie, saksofonie, flecie, trąbce, tubie i puzonie oraz wyjazd na wycieczkę na baseny termalne – które wpłyną na wzmocnienie kapitału społecznego a docelowo nastąpi wzrost świadomości muzycznej i społecznej dzieci i młodzieży.

Projekt w trakcie realizacji.

■ 12.05.2019 r. monitoring zadania „Biznes to nie jest trudne – organizacja imprezy promującej przedsiębiorczość połączonej z wykładem i panelem dyskusyjnym” realizowanego przez Stowarzyszenie Razem dla Kultury w Klęczanach.

Zadanie realizowane w ramach projektu grantowego pt. „Promocja przedsiębiorczości na obszarze LGD Korona Sądecka”.

Celem projektu jest rozwój i promowanie przedsiębiorczości poprzez organizację imprezy promującej przedsiębiorczość połączonej z wykładem i panelem dyskusyjnym w celu zwiększenia wiedzy lokalnej społeczności na temat przedsiębiorczości oraz promowanie postaw proprzedsiębiorczych występujących na obszarze LGD Korona Sądecka.

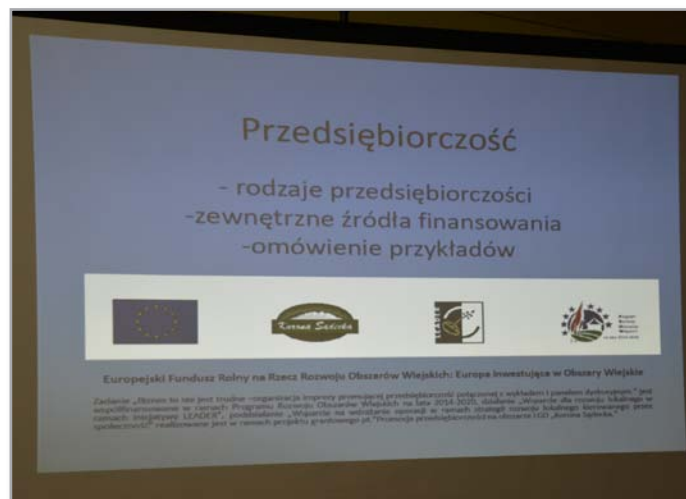
W ramach projektu zaplanowano takie działania, jak:

1. Organizacja plenerowej imprezy promocyjnej skierowanej do społeczności lokalnej z terenu LGD Korona Sądecka promującej przedsiębiorczość.

2. Wykład na temat przedsiębiorczości.

3. Inscenizacja historyczna.

Projekt zakończony



■ 27.05.2019 r. monitoring zadania „Budowa Mini Obserwatorium Astronomicznego w miejscowości Siołkowa” realizowanego przez Pana Krzysztofa Bochenka.

Zadanie realizowane w ramach projektu grantowego pt. „Nowe produkty turystyczne obszaru LGD Korona Sądecka – mini obserwatorium astronomiczne oraz szlak przyrodniczo-edukacyjny wraz z organizacją zajęć warsztatowych dla dzieci z obszaru LGD”.

Celem projektu jest rozwój ogólnodostępnej i niekomercyjnej infrastruktury turystycznej poprzez budowę „Mini Obserwatorium Astronomicznego” i zakup teleskopu do obserwacji nieba i astrofotografii.

W ramach projektu zaplanowano takie działania jak: budowa wiaty i zakup teleskopu wraz z wyposażeniem,



które docelowo w ramach ogólnodostępnej i niekomercyjnej infrastruktury stworzą nowy produkt turystyczny i będą służyć dla społeczności lokalnej oraz turystów odwiedzających obszar LGD „Korona Sądecka”.

Projekt w trakcie realizacji.



■ 03.06.2019 r. monitoring zadania „Wytyczenie oraz zagospodarowanie szlaku przyrodniczo-edukacyjnego wraz z wykorzystaniem metody Questingu w m. Piątkowa realizowanego przez Fundację Nowa Galicja.

Zadanie realizowane w ramach projektu grantowego pt. „Nowe produkty turystyczne obszaru LGD Korona Sądecka – mini obserwatorium astronomiczne oraz szlak przyrodniczo-edukacyjny wraz z organizacją zajęć warsztatowych dla dzieci z obszaru LGD”.

Celem projektu jest promocja oraz rozwój turystyki i rekreacji na obszarze LGD poprzez wytyczenie oraz zagospodarowanie szlaku przyrodniczo-edukacyjnego.

W ramach projektu zaplanowano następujące działania:

1. Oznakowanie oraz wytyczenie edukacyjnej ścieżki leśnej.
2. Opracowanie Questu.
3. Organizacja zajęć warsztatowych dla dzieci z obszaru LGD z wykorzystaniem powstałej ścieżki przyrodniczo-edukacyjnej oraz opracowanego Questu.

W trakcie realizacji projektu zostanie stworzona oferta produktu turystycznego opierającego się o walory przyrod-

nicze oraz istniejącą i planowaną do realizacji ogólnodostępną infrastrukturę, co docelowo podniesie atrakcyjność turystyczną i rekreacyjną obszaru LGD „Korony Sąddeckiej”.

Projekt w trakcie realizacji.



GRANTOBIORCY JUŻ PRZESZKOLENI!

W dniu 04.06 2019 r. w Gminnej Bibliotece Publicznej w Kamionce Wielkiej odbyło się szkolenie adresowane do Grantobiorców z zakresu omówienia zasad przyznawania dofinansowania na projekty grantowe w ramach podziałania 19.2 "Wsparcie na wdrażanie operacji w ramach strategii rozwoju lokalnego kierowanego przez społeczność" objętego Programem

Rozwoju Obszarów Wiejskich na lata 2014-2020.

Uczestnikom zostały przybliżone założenia przedmiotowego działania oraz sposób wypełniania dokumentów aplikacyjnych. Wszystkim serdecznie dziękujemy za przybycie i zachęcamy do składania wniosków w ramach najbliższego naboru wniosków o powierzenie grantów, zaplanowanego w terminie 14-28.06.2019 r.



PRZEPISY NA LETNIE DNI

KGW Mszalnica

PLACEK Z BORÓWKAMI

Składniki:

- 250 g margaryny,
- 3 szklanki mąki pszennej,
- 1 szklanka cukru,
- 2 jajka,
- 1 opakowanie cukru waniliowego,
- 1 łyżeczka proszku do pieczenia,
- ok. 500 g borówki amerykańskiej,
- cukier puder do posypania.

Wykonanie:

Wszystkie składniki połączyć i zagnieść ciasto. Ciasto podzielić na dwie części. Jedną włożyć do zamrażarki, drugą rozwałkować, wylepić dno formy o wymiarach 28x24 cm, podwijając brzegi. Borówki wyłożyć na ciasto. Wyjąć z zamrażarki drugą część ciasta i zetrzeć na owoce. Piec w temperaturze 180 st. ok. 1 godz. Po wystudzeniu posypać cukrem pudrem.



KGW Krużlowa Niżna

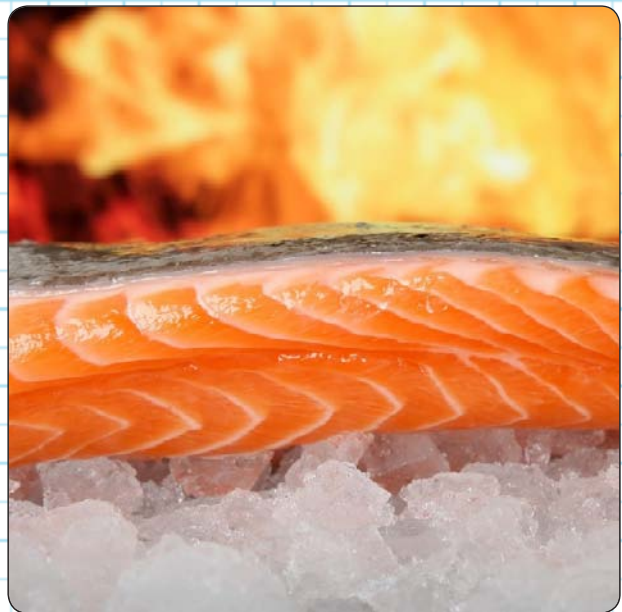
ŁOSOŚ MARYNOWANY Z KOPERKIEM

Składniki:

- 3 kg świeżego łososia wyfiletowanego
- kieliszek koniaku
- koperok 1 wiązka
- 5 łyżek soli
- 4 łyżek cukru

Wykonanie:

Łososia natrzeć koniakiem, potem solą wymieszaną z cukrem, a na koniec do środka dajemy pokrojony koperok. Łososia wkładamy do rękawa z folii zawiązujemy szczelnie z obu stron. Wkładamy go do lodówki na minimum 3 dni, obracamy go codziennie. Podajemy go cieniutko krojąc jako dodatek do różnych sałatek.



KGW Klęczany

SALAATKA

Składniki:

- 4 średnie zagotowane buraczki,
- 1 kwaśkowane jabłko,
- 3 krążki ananasa z puszki,
- szczypta soli i pieprzu

Składniki sosu:

- 3-4 łyżki śmietany,
- 2 łyżki majonezu,
- 1 łyżka ostrej musztardy

Wykonanie:

Obrane buraczki i jabłko zetrzeć na dużych oczkach, ananas pokroić w drobną kostkę i połączyć ze sobą. Składniki sosu dokładnie połączyć i wymieszać z sałatką.

KGW Krasne Potocławie

PALUSZKI Z SOLĄ I KMINKIEM

Składniki:

- 1/2 kg mąki,
- 1 margaryna,
- 2 jajka,
- 1/2 kostki drożdży (5 dag),
- płaska łyżeczka soli,
- kminek,
- śmietana do zarobienia.

Wykonanie:

Margarynę rozetrzeć z mąką i kminkiem. Drożdże wymieszać ze śmietaną, solą i jajkami. Zarobić ciasto, rozwałkować i pokroić w wąskie pasli. Ułożyć na blaszce wyłożonej papierem i włożyć do nagrzanego do 190°C piekarnika. Piec 10-15 min w termoobiegu.



ZAPOWIEDZI WYDARZEŃ SPOŁECZNO-KULTURALNYCH

GMINA CHEŁMIEC:

- Warsztaty fotograficzne w ramach projektu „Młodzi Kreatywni” – organizacja warsztatów tematycznych dla dzieci i młodzieży z obszaru LGD.
- Zajęcia poranne w wakacje na świetlicach i centrach społeczno-kulturalnych.
- Wakacyjne warsztaty z Lego Mindstorm w Astro Centrum Chełmiec.
- Astro Centrum Chełmiec w każdą środę i sobotę zapraszamy osoby indywidualne.
- 21 lipiec Chełmiec – Imieniny Gminy Chełmiec
- 4 sierpnia Mała Wieś – XIV Przegląd Dorobku Kulturalnego i Kulinarnego Kół Gospodyń Wiejskich Gminy Chełmiec.

GMINA GRYBÓW:

- W miesiącu lipcu i sierpniu br będzie organizowana przez Gminny Ośrodek Kultury w Grybowie kolonia w miejscowości Ptaszkowa z wykorzystaniem bazy Centrum Sportów Zimowych.

GMINA KAMIONKA WIELKA:

- 14 lipca Kamionka Mała – Lato w Dolinie Kamionki
- 16 lipca – Wycieczka do pasieki „Bartnik”
- 17-19 lipca – Warsztaty ceramiki
- 22-24 lipca – Warsztaty robotyki
- 11 sierpnia – Festyn rodzinny
- Sierpień – Wyjazd do kina



Korona Sadecka
LOKALNA GRUPA DZIAŁANIA

 Dołącz do nas
na facebooku

Zapraszamy
do współpracy

www.lgdkoronasadecka.pl • stowarzyszenie@lgdkoronasadecka.pl • ul. Papieska 2, 33-395 Chełmiec • tel. 18 414 56 55 • kom. 660 675 601

MOBILNY PUNKT INFORMACYJNO- PROMOCYJNY NA OBSZARZE LGD KORONA SADECKA



lgdkoronasadecka.pl